



**Gemeinde Empfingen
Landkreis Freudenstadt**

**Bebauungsplan
„Nordwestliche Dettenseer Straße“
- 1. Änderung**

**Nach § 13a BauGB
in Empfingen**

ARTENSCHUTZRECHTLICHER FACHBEITRAG

Inhaltsübersicht

I.	Einleitung und Rechtsgrundlagen.....	1
1.	Untersuchungszeitraum und Methode.....	2
2.	Rechtsgrundlagen.....	3
II.	Beschreibung der vom Vorhaben betroffenen Biotop- und Habitatstrukturen.....	4
1.	Lage des Untersuchungsgebietes.....	4
2.	Nutzung des Untersuchungsgebietes.....	5
3.	Schutzgebiete im Bereich des Untersuchungsgebietes.....	7
III.	Vorhabensbedingte Betroffenheit von planungsrelevanten Arten.....	8
1.	Farn- und Blütenpflanzen (<i>Pteridophyta et Spermatophyta</i>).....	9
2.	Säugetiere (<i>Mammalia</i>) ohne Fledermäuse (s.o.).....	11
3.	Fledermäuse (<i>Microchiroptera</i>).....	13
4.	Vögel (<i>Aves</i>).....	16
5.	Reptilien (<i>Reptilia</i>).....	19
6.	Wirbellose (<i>Evertebrata</i>).....	21
6.1.	Schmetterlinge (<i>Lepidoptera</i>).....	21
IV.	Ergebnis der artenschutzrechtlichen Prüfung.....	23
V.	Zielartenkonzept des Landes Baden-Württemberg für Empfingen.....	24
VI.	Literaturverzeichnis.....	26

I. Einleitung und Rechtsgrundlagen

Anlass für den vorliegenden Artenschutzbeitrag ist die geplante Errichtung eines Wohngebäudes auf einem bereits bebauten Grundstück.



Abb. 1: Übersichtskarte mit der Lage des Plangebietes (schwarz gestrichelte Linie)

Durch die Planaufstellung könnten Eingriffe vorbereitet werden, die auch zu Störungen oder Verlusten von geschützten Arten nach § 7 Abs. 2 BNatSchG oder deren Lebensstätten führen können. Die Überprüfung erfolgt anhand des vorliegenden artenschutzrechtlichen Fachbeitrages.

Nachdem mit der Neufassung des Bundesnaturschutzgesetzes (BNatSchG) vom Dezember 2007 das deutsche Artenschutzrecht an die europäischen Vorgaben angepasst wurde, müssen bei allen genehmigungspflichtigen Planungsverfahren und bei Zulassungsverfahren nunmehr die Artenschutzbelange entsprechend den europäischen Bestimmungen durch eine artenschutzrechtliche Prüfung berücksichtigt werden.

1. Untersuchungszeitraum und Methode

Die artenschutzrechtlich relevanten Untersuchungen erfolgten am 10.10.2017. Eine systematische Erfassung nach standardisierten Methoden konnte nicht durchgeführt werden, da der Begehungstermin außerhalb der Vegetationsperiode und der Vogelbrutzeiten lag. Aufgrund dessen erfolgten die Aufnahmen im Rahmen einer Habitatpotenzialanalyse. Zunächst wurde das ca. 350 m² umfassende Untersuchungsgebiet in seine Haupt-Struktureinheiten „Grünland“ und „Gehölze“ untergliedert. Innerhalb dieser Haupteinheiten wurden Kleinstrukturen definiert, die als Habitate für sonstige potenzielle Arten des Anhanges IV der FFH-Richtlinie geeignet sein könnten. Zusätzlich wurden auch sämtliche Strukturen nach vorjährigen Neststandorten, nach Bruthöhlen, nach Rupfplätzen etc. abgesucht.

Im Vordergrund der sonstigen potenziellen Arten stand die Selektion des Zielartenkonzeptes des Landes Baden-Württemberg (ZAK). Diese erfolgt durch die Eingabe der kleinsten im Portal des ZAK vorgegebenen Raumschaft in Verknüpfung mit den Angaben der im Gebiet vorkommenden Habitatstrukturen. Im Ergebnis liefert das ZAK die zu berücksichtigenden Zielarten.

Diese sind im vorliegenden Fall bei den Säugetieren die Haselmaus (*Muscardinus avellanarius*), bei den Reptilien die Zauneidechse (*Lacerta agilis*) und bei den Schmetterlingen der Dunkle Wiesenknopf-Ameisen-Bläuling (*Maculinea nausithous*) und der Große Feuerfalter (*Lycaena dispar*).

Die detaillierte Erfassungsmethode sowie die Ergebnisse der Kartierung sind in den jeweiligen nachfolgenden Kapiteln zu den einzelnen Artengruppen vermerkt.

Tab. 1: Begehungstermine im Untersuchungsgebiet						
Nr.	Datum	Bearbeiter	Uhrzeit	Wetter	Thema	
(1)	10.10.2017	Kohnle & Reinhardt	13:00 – 14:00	leichter Regen, windstill, 11 °C	Übersichtsbegehung	
Erläuterungen der Abkürzungen und Codierungen						
Übersichtsbegehung: Erfassung sämtlicher artenschutzrechtlich relevanter Strukturen, Tier- und Pflanzenarten						

Ergänzend zu den eigenen Erhebungen wird das landesweite Zielartenkonzept (ZAK) für Empfingen dargestellt und bei der Ergebnisfindung mit diskutiert. Als zutreffende Habitatstrukturen wurden ausgewählt:

- D2.2.1 Grünland frisch und (mäßig) nährstoffreich (typische Glatthaferwiesen und verwandte Typen),
- D6.1.2 Gebüsche und Hecken mittlerer Standorte und
- D6.2 Baumbestände (Feldgehölze, Alleen, Baumgruppen, inkl. baumdominierter Sukzessionsgehölze, Fließgewässer begleitender baumdominierter Gehölze im Offenland (im Wald s. E1.7), Baumschulen und Weihnachtsbaumkulturen).

Im Zielartenkonzept sind für diese Auswahl 32 Tierarten aus 4 Artengruppen aufgeführt. Die zu berücksichtigenden Arten nach dem Zielartenkonzept des Landes Baden-Württemberg (ZAK) sind in Tabelle 12 im Anhang dieses Gutachtens dargestellt.

2. Rechtsgrundlagen

Die rechtliche Grundlage für den vorliegenden Artenschutzbeitrag bildet der artenschutzrechtliche Verbotstatbestand des **§ 44 Abs. 1 BNatSchG** der folgendermaßen gefasst ist:

"Es ist verboten,

- wild lebenden Tieren der besonders geschützten Arten, nachzustellen, sie zu fangen, zu verletzen oder zu töten oder ihre Entwicklungsformen aus der Natur zu entnehmen, zu beschädigen oder zu zerstören,
- wild lebende Tiere der streng geschützten Arten und der europäischen Vogelarten während der Fortpflanzungs-, Aufzucht-, Mauser-, Überwinterungs- und Wanderungszeiten erheblich zu stören; eine erhebliche Störung liegt vor, wenn sich durch die Störung der Erhaltungszustand der lokalen Population einer Art verschlechtert,
- Fortpflanzungs- oder Ruhestätten der wild lebenden Tiere der besonders geschützten Arten der Natur zu entnehmen, zu beschädigen oder zu zerstören,
- wild lebende Pflanzen der besonders geschützten Arten oder ihre Entwicklungsformen aus der Natur zu entnehmen, sie oder ihre Standorte zu beschädigen oder zu zerstören."

Die Verbote nach **§ 44 Abs. 1 BNatSchG** werden um den **Absatz 5** ergänzt, mit dem bestehende und von der Europäischen Kommission anerkannte Spielräume bei der Auslegung der artenschutzrechtlichen Vorschriften der FFH-Richtlinie genutzt und rechtlich abgesichert werden sollen, um akzeptable und im Vollzug praktikable Ergebnisse bei der Anwendung der Verbotsbestimmungen des Absatzes 1 zu erzielen. Danach gelten für nach § 15 BNatSchG zulässige Eingriffe in Natur und Landschaft sowie für Vorhaben im Sinne des § 18 Absatz 2 Satz 1, die nach den Vorschriften des Baugesetzbuches zulässig sind, folgende Bestimmungen:

1. Sind in Anhang IVa der Richtlinie 92/43/EWG aufgeführte Tierarten oder europäische Vogelarten betroffen, liegt ein Verstoß gegen das Verbot des Absatzes 1 Nr. 3 (Störungsverbot) und gegen das Verbot des Absatzes 1 Nr. 1 (Schädigungsverbot) nicht vor, soweit die ökologische Funktion der von dem Eingriff oder Vorhaben betroffenen Fortpflanzungs- oder Ruhestätten im räumlichen Zusammenhang weiterhin erfüllt bleibt. Die ökologische Funktion kann vorab durch vorgezogene Ausgleichsmaßnahmen (so genannte CEF-Maßnahmen) gesichert werden. Entsprechendes gilt für Standorte wild lebender Pflanzen der in Anhang IVb der Richtlinie 92/43/EWG aufgeführten Arten.
2. Sind andere besonders geschützte Arten betroffen, liegt bei Handlungen zur Durchführung eines Eingriffs oder Vorhabens ein Verstoß gegen die Zugriffs-, Besitz- / Vermarktungsverbote nicht vor. Die artenschutzrechtlichen Verbote bei nach § 15 zulässigen Eingriffen in Natur und Landschaft sowie nach den Vorschriften des Baugesetzbuches zulässigen Vorhaben im Sinne des § 18 Absatz 2 Satz 1 gelten somit nur für die in Anhang IV der FFH-RL aufgeführten Tier- und Pflanzenarten sowie europäischen Vogelarten.

Bei den nur nach nationalem Recht geschützten Arten ist durch die Änderung des NatSchG eine Vereinfachung der Regelungen eingetreten. Eine artenschutzrechtliche Prüfung nach § 44 Abs. 1 BNatSchG ist für diese Arten nicht erforderlich. Die Artenschutzbelange müssen insoweit im Rahmen der naturschutzrechtlichen Eingriffsregelung (Schutzgut Tiere und Pflanzen) über die Stufenfolge von Vermeidung, Minimierung und funktionsbezogener Ausgleich behandelt werden. Werden Verbotstatbestände nach § 44 Abs. 1 i.V.m. Abs. 5 BNatSchG bezüglich der gemeinschaftsrechtlich geschützten Arten erfüllt, müssen die Ausnahmevorschriften des § 45 Abs. 7 BNatSchG erfüllt sein.

II. Beschreibung der vom Vorhaben betroffenen Biotop- und Habitatstrukturen

1. Lage des Untersuchungsgebietes

Das Untersuchungsgebiet liegt am nördlichen Ortsrand der Gemeinde Empfingen auf ca. 520 m ü. NHN. Im Osten grenzt es an die Dettenseer Straße, im Norden an einen betonierten Feldweg, im Westen an einen Grasweg entlang eines Ackers und im Süden an die bestehende Bebauung (Privathaus). Die Umgebung wird von Siedlungsbereich eingenommen bzw. in der freien Landschaft von einem Mosaik aus Acker- und Grünlandflächen.

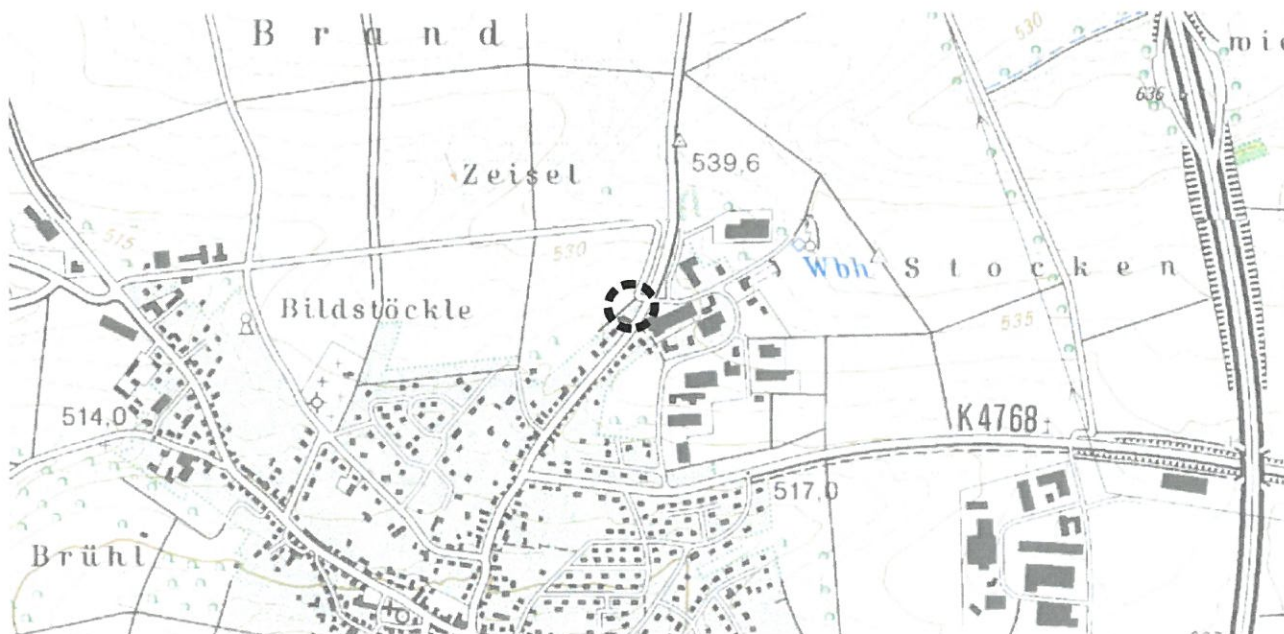


Abb. 2: Ausschnitt aus der topografischen Karte (Geobasisdaten © Landesamt für Geoinformation und Landentwicklung Baden-Württemberg, www.lgl-bw.de, Az.: 2851.9-1/19).

2. Nutzung des Untersuchungsgebietes

Es handelt sich bei dem Geltungsbereich um ein Gartengrundstück. Die Grünlandfläche wird als Zierrasen genutzt und regelmäßig gemäht. Im Norden der Fläche befinden sich ein Gartenhäuschen und einzelne Gehölze wie Hasel (*Corylus avellana*), Schnurbaum (*Styphnolobium japonicum*), Goldregen (*Laburnum alpinum*) und Winterlinde (*Tilia cordata*) (siehe Abb. 3 oben). Im nördlichsten Zipfel des Geltungsbereiches ist eine einjährige Zierblumenmischung angesät (siehe Abb. 3 unten). Am westlichen Rand der Rasenfläche steht eine lockere Reihe aus Sträuchern wie Liguster (*Ligustrum vulgare*), Hartriegel (*Cornus sanguinea*), Hasel (*Corylus avellana*), Schlehe (*Prunus spinosa*) und eingestreuten Zierbaumarten. Diese Gehölzreihe setzt sich nach Süden entlang des Wohnhauses fort. Der im Westen an das Plangebiet angrenzende Acker ist mit Wintergetreide bestellt worden. Im Süden der Fläche steht ein weiteres Gartenhäuschen. Im östlichen Teil der Rasenfläche steht eine einzelne Schwedische Mehlbeere (*Sorbus intermedia*). Der Geltungsbereich wurde gemäß Biotypenliste der LUBW^{1 2} dem Biotyp '60.60 Garten' zugeordnet, mit Anteilen von 10 % versiegelter Fläche, 7 % Zierbeet, 43 % Baumbestand und 40 % Zierrasen.



Abb. 3: Der Geltungsbereich von Süden aus (oben) und von Norden aus (unten) betrachtet.

- 1 LUBW LANDESANSTALT FÜR UMWELT, MESSUNGEN UND NATURSCHUTZ BADEN-WÜRTTEMBERG (Hrsg.) (2009): Arten, Biotope, Landschaft – Schlüssel zum Erfassen, Beschreiben, Bewerten. Karlsruhe. 312 S.
- 2 LFU LANDESANSTALT FÜR UMWELTSCHUTZ BADEN-WÜRTTEMBERG (Hrsg.) (2005): Bewertung der Biotypen Baden-Württembergs zur Bestimmung des Kompensationsbedarfs in der Eingriffsregelung. Karlsruhe. 65 S.

Tab. 2: Schnellaufnahme aus dem Zierrasen (ca. 5 x 5 m)

Wiss. Bezeichnung	Deutscher Name	E	Wiss. Bezeichnung	Deutscher Name	E
<i>Achillea millefolium</i>	Wiesen-Schafgarbe	+	<i>Festuca pratensis</i>	Wiesen-Schwingel	1
<i>Agrimonia eupatoria</i>	Kleiner Odermennig	r	<i>Festuca rubra</i>	Rot-Schwingel	1
<i>Agrostis stolonifera</i>	Weißes Straußgras	+	<i>Lolium perenne</i>	Ausdauernder Lolch	1
<i>Ajuga reptans</i>	Kriechender Günsel	1	<i>Medicago lupulina</i>	Hopfenklee	1
<i>Bellis perennis</i>	Gänseblümchen	2a	<i>Plantago lanceolata</i>	Spitz-Wegerich	1
<i>Cerastium holosteoides</i>	Armhaariges Hornkraut	+	<i>Poa pratensis</i>	Echte Wiesen-Rispe	1
<i>Convolvulus arvensis</i>	Acker-Winde	+	<i>Prunella vulgaris</i>	Kleine Brunelle	1
<i>Crepis capillaris</i>	Kleinblütiger Pippau	+	<i>Ranunculus repens</i>	Kriech. Hahnenfuß	2a
<i>Daucus carota</i>	Wilde Möhre	+	<i>Taraxacum sect. Rud.</i>	Wiesen-Löwenzahn	1
<i>Geranium pyrenaicum</i>	Pyr.-Storchschnabel	+	<i>Trifolium repens</i>	Kriech-Klee	+
<i>Glechoma hederacea</i>	Gundelrebe	2a	<i>Veronica chamaedrys</i>	Gamander-Ehrenpreis	1
<i>Hypochaeris radicata</i>	Gew. Ferkelkraut	r	<i>Veronica serpyllifolia</i>	Quendel-Ehrenpreis	1

Erläuterungen der Abkürzungen und Codierungen

Artmächtigkeit nach der Braun-Blanquet-Skala (kombinierte Abundanz- / Dominanz-Skala)

Symbol	Individuenzahl	Deckung	Symbol	Individuenzahl	Deckung
r	selten, ein Exemplar	(deutlich unter 1 %)	2b	(beliebig)	16 bis 25 %
+	wenige (2 bis 5 Exemplare)	(bis 1 %)	3	(beliebig)	26 bis 50 %
1	viele (6 bis 50 Exemplare)	(bis 5 %)	4	(beliebig)	51 bis 75 %
2a	(beliebig)	5 bis 15 %	5	(beliebig)	76 bis 100 %

In der Grünlandfläche wurden im Rahmen einer Schnellaufnahme (10 min.) 24 verschiedene Pflanzenarten auf einer Fläche von ca. 25 m² registriert. Der große Anteil an kriechenden Arten (z.B. Weißes Straußgras, Kriech-Klee, Kriechender Hahnenfuß, Quendel-Ehrenpreis, Gundelrebe, Kriechender Günsel) und Rosettenpflanzen (Gänseblümchen, Ferkelkraut, Kleinblütiger Pippau, Kleine Brunelle) unterstreichen die Nutzung als Zierrasen. Mit 24 Pflanzenarten ist der Bestand als überdurchschnittlich artenreicher Zierrasen zu bezeichnen.



Abb. 4: Blick von oben in den Rasenbestand.

3. Schutzgebiete im Bereich des Untersuchungsgebietes



Abb. 5: Orthofoto des Planungsraumes mit Eintragung der Schutzgebiete in der Umgebung (Geobasisdaten © Landesamt für Geoinformation und Landentwicklung Baden-Württemberg, www.lgl-bw.de, Az.: 2851.9-1/19).

Tab. 3: Schutzgebiete in der Umgebung des Geltungsbereiches

Lfd.Nr.	Biot.-Nr.	Bezeichnung	Lage
(1)	1-7618-2370-073	Offenlandbiotop: 2 Baumhecken O Empfingen, 'Bildstöckle	456 m W
(2)	1-7518-2370-009	Offenlandbiotop: 5 Baumhecken N Empfingen, 'Horber Kreuz' u.a.	492 m NW
(3)	1-7518-2370-014	Offenlandbiotop: 2 Baumhecken N Empfingen, 'Dettenseer Weg'	424 m N
(4)	1-7518-2370-016	Offenlandbiotop: 9 Baumhecken NO Empfingen, 'Dommelsberger Weg' u.a.	703 m NO
(5)	1-7618-2370-049	Offenlandbiotop: 4 Baumhecken NO Empfingen, 'Seihenhalden'	738 m O
(6)	1-7618-2370-050	Offenlandbiotop: 3 Baumhecken NO Empfingen, 'Schließrain'	328 m O
(7)	8-2370-2400-03	Naturdenkmal: 5 Roßkastanienbäume	580 m SW

Erläuterungen der Abkürzungen und Codierungen

Lage : kürzeste Entfernung vom Mittelpunkt des Geltungsbereiches zum Schutzgebiet mit der entsprechenden Richtung

Innerhalb des Geltungsbereiches bestehen keine Schutzgebiete. In einem Umkreis von ca. einem halben Kilometer um den Geltungsbereich befinden sich mehrere als Offenlandbiotop geschützte Baumhecken sowie ein Naturdenkmal (Rosskastanienbäume). Es wird konstatiert, dass vom Vorhaben keine erheblichen negativen Wirkungen auf die Schutzgebiete und deren Inventare in der Umgebung ausgehen.

III. Vorhabensbedingte Betroffenheit von planungsrelevanten Arten

Im Nachfolgenden wird dargestellt, inwiefern durch das geplante Vorhaben planungsrelevante Artengruppen betroffen sind. Bezüglich der streng geschützten Arten, der Arten nach Anhang IV der FFH-Richtlinie sowie den europäischen Vogelarten (= planungsrelevante Arten) ergeben sich aus § 44 Abs.1 Nr. 1 bis 3 i.V.m. Abs. 5 BNatSchG für nach § 15 BNatSchG zulässige Eingriffe folgende Verbote:

Schädigungsverbot:

Beschädigung oder Zerstörung von Fortpflanzungs- und Ruhestätten und damit verbundene vermeidbare Verletzung oder Tötung von Tieren oder ihrer Entwicklungsformen.

Abweichend davon liegt ein Verbot nicht vor, wenn die ökologische Funktion der von dem Eingriff oder Vorhaben betroffenen Fortpflanzungs- oder Ruhestätten im räumlichen Zusammenhang gewahrt wird.

Störungsverbot:

Erhebliches Stören von Tieren während der Fortpflanzungs-, Aufzucht-, Mauser-, Überwinterungs- und Wanderungszeiten.

Abweichend davon liegt ein Verbot nicht vor, wenn die Störung zu keiner Verschlechterung des Erhaltungszustandes der lokalen Population führt.

Tab. 4: Durch das Vorhaben potenziell betroffene Artengruppen und die Eignung des Gebietes als Habitat		
Arten / Artengruppe	Habitat-eignung	§ gesetzlicher Schutzstatus
Farn- und Blütenpflanzen	potenziell geeignet – Planungsrelevante Gefäßpflanzen werden nicht erwartet. Der Geltungsbereich liegt innerhalb des Hauptverbreitungsgebietes der Dicken Trespe (<i>Bromus grossus</i>). Der Status der Art wird diskutiert.	besonders / streng geschützt, Anhang IV FFH-RL
Säugetiere (inkl. Fledermäuse)	potenziell geeignet – Eine potenzielle Nutzung von Fledermäusen als Jagdhabitat ist gegeben. Die im ZAK genannte Haselmaus (<i>Muscardinus avellanarius</i>) wird diskutiert.	besonders / streng geschützt, Anhang IV FFH-RL
Vögel	potenziell geeignet – Es bestehen potenzielle Brutmöglichkeiten für störungsunempfindliche Gehölzfreibrüter.	alle Vögel mind. besonders geschützt, VS-RL, BArtSchV
Reptilien	potenziell geeignet - Planungsrelevante Reptilienarten sind aufgrund der Biotopausstattung nicht zu erwarten. Die im ZAK aufgeführte Zauneidechse (<i>Lacerta agilis</i>) wird diskutiert.	besonders / streng geschützt, Anhang IV FFH-RL
Amphibien	nicht geeignet – Das Vorkommen von planungsrelevanten Amphibienarten wird aufgrund der für sie fehlenden Biotopausstattung ausgeschlossen.	besonders / streng geschützt, Anhang IV FFH-RL
Wirbellose	potenziell geeignet - Planungsrelevante Evertebraten werden aufgrund der für sie fehlenden Biotopausstattung nicht erwartet. Die im ZAK aufgeführten Arten Großer Feuerfalter (<i>Lycaena dispar</i>) und Dunkler Wiesenknopf-Ameisen-Bläuling (<i>Maculinea nausithous</i>) werden diskutiert.	besonders / streng geschützt, Anhang IV FFH-RL

1. Farn- und Blütenpflanzen (*Pteridophyta et Spermatophyta*)

Ein Vorkommen von planungsrelevanten Arten dieser Gruppe im Wirkungsbereich wird aufgrund der Lage des Planungsraumes außerhalb des Verbreitungsgebietes der Art (V) und aufgrund nicht vorhandener Lebensraumstrukturen für ein Habitat der Art im Planungsraum (H) abgeschichtet.

Der Status der Dicken Trespe (*Bromus grossus*) (gelb hinterlegt) wird überprüft.

Tab. 5: Abschichtung der Farn- und Blütenpflanzen des Anhanges IV der FFH-Richtlinie nach dem Verbreitungsgebiet und den Habitat-Eigenschaften (ggf. mit Angabe zum Erhaltungszustand)³

Eigenschaft		Deutscher Name	Wissenschaftliche Bezeichnung	Erhaltungszustand				
V	H			1	2	3	4	5
!	?	Dicke Trespe	<i>Bromus grossus</i>	+	-	-	-	-
X	X	Frauenschuh	<i>Cypripedium calceolus</i>	-	-	+	+	-
X	X	Sumpf-Siegwurz	<i>Gladiolus palustris</i>	+	+	+	+	+
X	X	Sand-Silberscharte	<i>Jurinea cyanooides</i>	-	+	-	-	-
X	X	Liegendes Büchsenkraut	<i>Lindernia procumbens</i>	-	?	-	-	-
X	X	Sumpf-Glanzkraut	<i>Liparis loeselii</i>	+	+	-	-	-
X	X	Kleefarn	<i>Marsilea quadrifolia</i>	-	-	-	-	-
X	X	Bodensee-Vergissmeinnicht	<i>Myosotis rehsteineri</i>	+	+	+	+	+
X	X	Biegsames Nixenkraut	<i>Najas flexilis</i>	?	?	?	?	?
X	X	Sommer-Schraubenstendel	<i>Spiranthes aestivalis</i>	+	+	+	+	+
X	X	Europäischer Dünnfarn	<i>Trichomanes speciosum</i>	+	+	+	+	+

Erläuterungen der Abkürzungen und Codierungen

V mit [X] markiert: Plangebiet liegt außerhalb des Verbreitungsgebietes der Art.

H mit [X] markiert: Habitat-Eigenschaften für ein Artvorkommen fehlen im Wirkungsbereich des Plangebietes.

[!] Vorkommen nicht auszuschließen; [?] Überprüfung erforderlich

LUBW: Die Einstufung erfolgt über ein Ampel-Schema, wobei „grün“ [+] einen günstigen, „gelb“ [-] einen ungünstig-unzureichenden und „rot“ [-] einen ungünstig-schlechten Erhaltungszustand widerspiegeln. Lässt die Datenlage keine genaue Bewertung eines Parameters zu, wird dieser als unbekannt (grau) [?] eingestuft. Die Gesamtbewertung, also die Zusammenführung der vier Parameter, erfolgt nach einem festen Schema. Beispielsweise ist der Erhaltungszustand als ungünstig-schlecht einzustufen, sobald einer der vier Parameter mit „rot“ bewertet wird.

1 Verbreitung

2 Population

3 Habitat

4 Zukunft

5 Gesamtbewertung (mit größerer Farbsättigung)

³ gemäß: LUBW Landesanstalt für Umwelt, Messungen und Naturschutz Baden-Württemberg (Hrsg.) (2013): FFH-Arten in Baden-Württemberg – Erhaltungszustand 2013 der Arten in Baden-Württemberg.

Zur Ökologie der Dicken Trespe (*Bromus grossus*) mit Bemerkungen zum Vorkommen im Gebiet.

Lebensraum	<ul style="list-style-type: none"> • Hauptstandorte sind Ackerränder und Wiesenwegraine; • Wintergetreidebau ist dauerhaft erforderlich (v.a. Dinkel, Emmer, Einkorn und Weizen) zur Sicherung der Areale für den Herbstkeimer; • Rotationsbrachen, Fehlstellen und Ruderalflächen sind Ersatzlebensräume; • Besiedlung von planaren Tallagen bis submontane Berglagen.
Blütezeit	<ul style="list-style-type: none"> • Von Mitte / Ende Juni bis Anfang August, je nach Höhenlage, Bodenbeschaffenheit, Exposition und Kontinentalität.
Lebensweise	<ul style="list-style-type: none"> • Einjähriger Herbstkeimer; • Fruchtreife August - September; • Wasser- und Windverbreitung sowie durch Aussaat.
Verbreitung in Baden-Württemberg	<ul style="list-style-type: none"> • Verbreitungsschwerpunkte sind die Schwäbische Alb und die südlichen Gäubereiche; • Punktuelle Vorkommen sind auch im Bauland, im Markgräfler Land und von den Donau-Ablach-Platten bekannt; • Verwechslungsmöglichkeit mit der Roggentrespe (<i>Bromus secalinus</i>) ist gegeben; • Bei insgesamt unzureichender Datenlage wird ein stetiger Rückgang der Art im Land konstatiert.

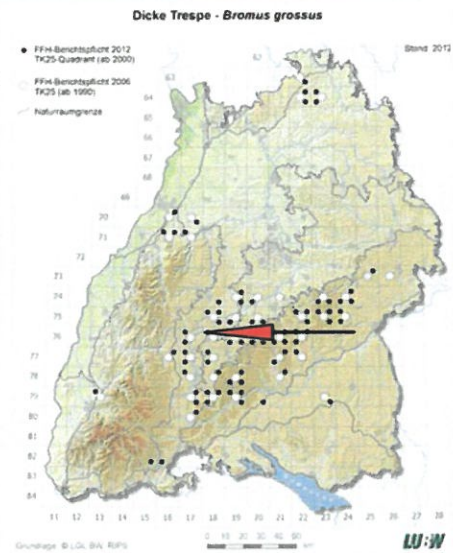


Abb. 6: Verbreitung der Dicken Trespe (*Bromus grossus*) in Baden-Württemberg und die Lage des Untersuchungsgebietes.

Laut Verbreitungskarte (vgl. Abb. 6) kann ein Vorkommen der Dicken Trespe (*Bromus grossus*) im Untersuchungsgebiet erwartet werden. Die Habitatansprüche der Art (Acker, bevorzugt mit Wintergetreide bestellt) sind jedoch im Geltungsbereich nicht erfüllt, da die Flächen als Zierrasen und Ziergarten genutzt werden. Der angrenzende Acker ist zwar mit Wintergetreide bestellt, ist aber nicht Gegenstand des Planung. Das Vorkommen der Art innerhalb des Untersuchungsgebietes wird ausgeschlossen.

✓ **Aufgrund des Vergleichs der artspezifischen Habitatansprüche mit den Gegebenheiten vor Ort sowie weiteren Untersuchungsergebnissen in diesem Bereich von Empfingen wird ein Vorkommen der indizierten Arten ausgeschlossen und damit wird ein Verstoß gegen die Verbotstatbestände nach § 44 Abs. 1 Nr. 3 und 1 i.V.m. Abs. 5 BNatSchG und § 44 Abs. 1 Nr. 2 i.V.m. Abs. 5 BNatSchG ausgeschlossen.**

2. Säugetiere (Mammalia) ohne Fledermäuse (s.o.)

Ein Vorkommen von planungsrelevanten Arten dieser Gruppe im Wirkungsbereich wird aufgrund der Lage des Planungsraumes außerhalb des Verbreitungsgebietes der Art (V) und aufgrund nicht vorhandener Lebensraumstrukturen für ein Habitat der Art im Planungsraum (H) abgeschichtet. Das ZAK nennt die Haselmaus (*Muscardinus avellanarius*) als zu berücksichtigende Art (gelb hinterlegt).

Tab. 6: Abschichtung der Säugetiere (ohne Fledermäuse) des Anhanges IV der FFH-Richtlinie nach dem Verbreitungsgebiet und den Habitat-Eigenschaften (ggf. mit den Angaben zum Erhaltungszustand) ⁴

Eigenschaft		Deutscher Name	Wissenschaftliche Bezeichnung	Erhaltungszustand				
V	H			1	2	3	4	5
X	X	Biber	<i>Castor fiber</i>	+	+	+	+	+
X	X	Feldhamster	<i>Cricetus cricetus</i>	-	-	-	-	-
X	X	Wildkatze	<i>Felis silvestris</i>	-	?	-	?	-
!	?	Haselmaus	<i>Muscardinus avellanarius</i>	?	?	?	?	?
X	X	Luchs	<i>Lynx lynx</i>	?	?	?	?	?

Erläuterungen der Abkürzungen und Codierungen

V mit [X] markiert: Plangebiet liegt außerhalb des Verbreitungsgebietes der Art.

H mit [X] markiert: Habitat-Eigenschaften für ein Artvorkommen fehlen im Wirkungsbereich des Plangebietes.

[!] Vorkommen nicht auszuschließen; [?] Überprüfung erforderlich

LUBW: Die Einstufung erfolgt über ein Ampel-Schema, wobei „grün“ + einen günstigen, „gelb“ - einen ungünstig-unzureichenden und „rot“ - einen ungünstig-schlechten Erhaltungszustand widerspiegeln. Lässt die Datenlage keine genaue Bewertung eines Parameters zu, wird dieser als unbekannt (grau) [?] eingestuft. Die Gesamtbewertung, also die Zusammenführung der vier Parameter, erfolgt nach einem festen Schema. Beispielsweise ist der Erhaltungszustand als ungünstig-schlecht einzustufen, sobald einer der vier Parameter mit „rot“ bewertet wird.

1 Verbreitung

2 Population

3 Habitat

4 Zukunft

5 Gesamtbewertung (mit größerer Farbsättigung)

Die in Baden-Württemberg streng geschützten Arten und die FFH-Arten, die z.T. in begrenzten und gut bekannten Verbreitungsgebieten auftreten, sind im Umfeld des Planungsraumes mit Ausnahme der Haselmaus (*Muscardinus avellanarius*) nicht zu erwarten.

Für die Haselmaus kommen im Plangebiet keine geeigneten Habitatstrukturen vor (vgl. folgende Tabelle zur Ökologie der Art). Die Gehölze am Westrand und im Norden der Fläche sind allesamt zu lückig und enthalten keinen nennenswerten Anteil an fruchttragenden Gehölzarten zur Ernährung der Art. Sie stehen darüber hinaus vollkommen isoliert von anderen Gehölzverbänden, was sie als Lebensraum für die Haselmaus ausschließt. Es konnten im Gebiet und seiner Umgebung keine Spuren von Haselmäusen (Winter- oder Sommerkobel, Nahrungsreste mit typischen Nagespuren) entdeckt werden. Eine Beeinträchtigung der Art durch den geplanten Eingriff ist nicht zu erwarten.

⁴ gemäß: LUBW Landesanstalt für Umwelt, Messungen und Naturschutz Baden-Württemberg (Hrsg.) (2013): FFH-Arten in Baden-Württemberg – Erhaltungszustand 2013 der Arten in Baden-Württemberg.

Zur Ökologie der Haselmaus (*Muscardinus avellanarius*).

Lebensraum	<ul style="list-style-type: none">Die Art besiedelt Waldgesellschaften aller Art, größere Feldgehölze und Feldhecken im nutzbaren Verbund. Zusammenhängende Strukturen sollen für einen stabilen Bestand 20 ha nicht unterschreiten.Zur Ernährung ist eine Strauchschicht mit Früchte tragenden Gehölzen über den gesamten Jahresverlauf erforderlich.Haselmäuse dringen in Parks und Obstgärten vor, sofern dichte Gehölze in störungsarmen Bereichen vorhanden sind.
Verhalten	<ul style="list-style-type: none">Die Art ist standorttreu und wechselt innerhalb eines kleineren Revieres regelmäßig den Standort durch Nutzung mehrerer selbst gebauter Sommerkobel (Parasiten- und Prädatorendruck);Nachaktivität mit Ernährung von Knospen, Samen, Früchten, Blättern und teilweise auch Insektenlarven und Vogeleier.Während besonders heißer Phasen kann eine Sommerlethargie mit vollständiger Inaktivität der Tiere eintreten.Die Phase des Winterschlafes verläuft maximal von Oktober bis April. Als Auslöser wirkt die Nachttemperatur, welche bei raschem starken Absinken zu einem frühen Eintritt veranlasst.
Fortpflanzung	<ul style="list-style-type: none">Geschlechtsreife im ersten Frühjahr nach dem Winterschlaf.Die Brunft beginnt sofort nach dem Winterschlaf und hält den gesamten Sommer an.Wurfzeit nach 22 – 24 Tagen mit 1 – 7 (9) Jungen.
Verbreitung in Baden-Württemberg	<ul style="list-style-type: none">Die Haselmaus kommt in allen Landesteilen vor und sie ist nach bisherigem Kenntnisstand nirgendwo häufig.Verbreitungslücken sind lediglich die Hochlagen des nördlichen Schwarzwaldes um Freudenstadt (vgl. SCHLUND ⁵2005) und des südlichen Schwarzwaldes um Hinterzarten, Titisee, Schauinsland, Feldberg). SCHLUND und SCHMID (2003 unveröff.) konnten allerdings Haselmäuse in Nistkästen in der Nähe des Naturschutzzentrums Ruhestein nachweisen.

Prognose zum Schädigungsverbot nach § 44 Abs. 1 Nr. 3 und 1 i.V.m. Abs. 5 BNatSchG

(Beschädigung oder Zerstörung von Fortpflanzungs- und Ruhestätten und damit verbundene vermeidbare Verletzung oder Tötung von Tieren oder ihrer Entwicklungsformen. Abweichend davon liegt ein Verbot nicht vor, wenn die ökologische Funktion der von dem Eingriff oder Vorhaben betroffenen Fortpflanzungs- oder Ruhestätten im räumlichen Zusammenhang gewahrt wird.)

Innerhalb des Geltungsbereiches wurden keinerlei Fortpflanzungs- oder Ruhestätten von Haselmäusen registriert. Eine Beschädigung oder Zerstörung und eine damit verbundene vermeidbare Verletzung oder Tötung von Tieren oder ihrer Entwicklungsformen kann zurzeit ausgeschlossen werden.

Prognose zum Störungsverbot nach § 44 Abs. 1 Nr. 2 i.V.m. Abs. 5 BNatSchG

(Erhebliches Stören von Tieren während der Fortpflanzungs-, Aufzucht-, Mauser-, Überwinterungs- und Wanderungszeiten. Abweichend davon liegt ein Verbot nicht vor, wenn die Störung zu keiner Verschlechterung des Erhaltungszustandes der lokalen Population führt).

Erhebliche bau-, anlage- und betriebsbedingte Störwirkungen auf planungsrelevante Säugetierarten, die an das Plangebiet angrenzenden Bereichen vorkommen, sind nicht zu erwarten.

✓ **Aufgrund des Vergleichs der artspezifischen Habitatansprüche mit den Gegebenheiten vor Ort sowie den Untersuchungsergebnissen wird ein Vorkommen der indizierten Arten ausgeschlossen und damit kann ein Verstoß gegen die Verbotstatbestände nach § 44 Abs. 1 Nr. 3 und 1 i.V.m. Abs. 5 BNatSchG und § 44 Abs. 1 Nr. 2 i.V.m. Abs. 5 BNatSchG ausgeschlossen werden.**

5 SCHLUND, W. (2005): Haselmaus *Muscardinus avellanarius* (Linnaeus, 1758) in: BRAUN, M. & F. DIETERLEN (Hrsg. 2005): Die Säugetiere Baden-Württembergs. Band 2. Insektenfresser (*Insectivora*), Hasentiere (*Lagomorpha*), Nagetiere (*Rodentia*), Raubtiere (*Carnivora*), Paarhufer (*Artiodactyla*). Ulmer-Verlag. Stuttgart. 704 S.

3. Fledermäuse (*Microchiroptera*)

Die nachfolgenden Nennungen der Fledermausarten für den Bereich des Messtischblattes 7618 (NW) stammen entweder aus der Dokumentation der LUBW, Ref. 25 – Arten- und Flächenschutz, Landschaftspflege oder sind dem Zielartenkonzept (ZAK) entnommen.

Wie in Tab. 7 dargestellt, liegen der LUBW für das Messtischblatt-Viertel jüngere Nachweise (●) von drei Fledermausarten und ältere Nachweise (○) von einer Fledermausart vor. Die Artnachweise in den Nachbarquadranten sind mit "NQ" dargestellt, die aus dem ZAK stammenden Arten sind mit "ZAK" angegeben. Datieren die Meldungen aus dem Berichtszeitraum vor dem Jahr 2000, so ist zusätzlich "1990-2000" vermerkt.

Tab. 7: Die Fledermausarten Baden-Württembergs mit der Einschätzung eines potenziellen Vorkommens im Untersuchungsraum sowie der im ZAK aufgeführten Spezies (Quadranten der TK 1:25.000 Blatt 7618 NW) mit den Angaben zum Erhaltungszustand. ⁶

Deutscher Name	Wissenschaftliche Bezeichnung	Vorkommen ^{7 8} bzw. Nachweis	Rote Liste B-W ¹⁾	FFH-Anhang	Erhaltungszustand				
					1	2	3	4	5
Nordfledermaus	<i>Eptesicus nilssonii</i>	ZAK	2	IV	+	?	?	?	?
Breitflügelfledermaus	<i>Eptesicus serotinus</i>	NQ	2	IV	+	?	?	+	?
Bechsteinfledermaus	<i>Myotis bechsteinii</i>	NQ	2	IV	+	+	-	-	-
Wasserfledermaus	<i>Myotis daubentonii</i>	●	3	IV	+	+	+	+	+
Großes Mausohr	<i>Myotis myotis</i>	●	2	IV	+	+	+	+	+
Kleine Bartfledermaus	<i>Myotis mystacinus</i>	NQ	3	IV	+	+	+	+	+
Fransenfledermaus	<i>Myotis nattereri</i>	NQ	2	IV	+	+	+	+	+
Kleiner Abendsegler	<i>Nyctalus leisleri</i>	NQ (1990-2000)	2	IV	+	?	-	-	-
Großer Abendsegler	<i>Nyctalus noctula</i>	NQ	i	IV	+	-	+	?	-
Rauhautfledermaus	<i>Pipistrellus nathusii</i>	NQ	i	IV	+	+	+	+	+
Zwergfledermaus	<i>Pipistrellus pipistrellus</i>	○ (1990-2000)	3	IV	+	+	+	+	+
Mückenfledermaus	<i>Pipistrellus pygmaeus</i>	NQ (1990-2000)	G	IV	+	?	+	+	+
Braunes Langohr	<i>Plecotus auritus</i>	●	3	IV	+	+	+	+	+
Graues Langohr	<i>Plecotus austriacus</i>	NQ	G	IV	+	?	-	-	-

Erläuterungen der Abkürzungen und Codierungen

1): BRAUN ET AL. (2003): Rote Liste der gefährdeten Säugetiere in Baden-Württemberg. In: BRAUN, M. & F. DIETERLEIN (Hrsg.) (2003): Die Säugetiere Baden-Württembergs, Band 1.

2) NQ: Nachbarquadrant zum MTB 7618 NW

2: stark gefährdet

3: gefährdet

G: Gefährdung unbekanntes Ausmaßes

i: Gefährdete wandernde Tierart V: Art der Vorwarnliste

FFH IV: Art nach Anhang IV der FFH-Richtlinie

BNatSchG §§: streng geschützte Art nach dem Bundesnaturschutzgesetz.

6 gemäß LUBW Landesanstalt für Umwelt, Messungen und Naturschutz Baden-Württemberg (Hrsg.) (2013): FFH-Arten in Baden-Württemberg – Erhaltungszustand 2013 der Arten in Baden-Württemberg.

7 gemäß LUBW Landesanstalt für Umwelt, Messungen und Naturschutz Baden-Württemberg - Geodaten für die Artengruppe der Fledermäuse; Ref. 25 – Arten- und Flächenschutz, Landschaftspflege; Stand 01.03.2013

8 BRAUN & DIETERLEIN (2003): Die Säugetiere Baden-Württembergs, Band I, Allgemeiner Teil Fledermäuse (*Chiroptera*). Eugen Ulmer GmbH & Co., Stuttgart, Deutschland.

Tab. 7: Die Fledermausarten Baden-Württembergs mit der Einschätzung eines potenziellen Vorkommens im Untersuchungsraum sowie der im ZAK aufgeführten Spezies (Quadranten der TK 1:25.000 Blatt 7618 NW) mit den Angaben zum Erhaltungszustand.⁹

Lubw: Die Einstufung erfolgt über ein Ampel-Schema, wobei „grün“ [+] einen günstigen, „gelb“ [-] einen ungünstig-unzureichenden und „rot“ [-] einen ungünstig-schlechten Erhaltungszustand widerspiegeln. Lässt die Datenlage keine genaue Bewertung eines Parameters zu, wird dieser als unbekannt (grau) [?] eingestuft. Die Gesamtbewertung, also die Zusammenführung der vier Parameter, erfolgt nach einem festen Schema. Beispielsweise ist der Erhaltungszustand als ungünstig-schlecht einzustufen, sobald einer der vier Parameter mit „rot“ bewertet wird.

1	Verbreitung	2	Population	3	Habitat
4	Zukunft	5	Gesamtbewertung (mit größerer Farbsättigung)		

Untersuchungen zur lokalen Gemeinschaft von Fledermäusen innerhalb eines Untersuchungsraumes können grundsätzlich nur im aktiven Zyklus der Arten vorgenommen werden. Dieser umfasst den Zeitraum von (März -) April bis Oktober (- November) eines Jahres. Außerhalb diesem herrscht bei den mitteleuropäischen Arten die **Winterruhe**.

Die aktiven Phasen gliedern sich in den **Frühjahrszug** vom Winterquartier zum Jahreslebensraum im (März-) April bis Mai. Diese mündet in die **Wochenstubenzeit** zwischen Mai und August. Die abschließende Phase mit der Fortpflanzungszeit endet mit dem Herbstzug in die Winterquartiere im Oktober (- November).

Diese verschiedenen Lebensphasen können allesamt innerhalb eines größeren Untersuchungsgebietes statt finden oder artpezifisch unterschiedlich durch ausgedehnte Wanderungen in verschiedenen Räumen.

Quartierkontrolle: Im Rahmen der Übersichtsbegehung und Habitatpotenzialanalyse konnten im Untersuchungsgebiet keine Strukturen (z.B. hohle Bäume, Felshöhlen) gefunden werden, welche als Sommer- oder Winterquartier oder als Hangplatz für die genannten Arten geeignet wären. Somit kommt der Geltungsbereich allenfalls als Jagd- und Nahrungshabitat in Frage. Rasenflächen stellen aufgrund der kurzen Mähintervalle keinen attraktiven Lebensraum für Nachtfalter, die wichtigsten Beutetiere der Fledermäuse, dar. Daher wird davon ausgegangen, dass der Geltungsbereich keine überdurchschnittliche Bedeutung als Nahrungsraum für Fledermäuse hat.

Prognose zum Schädigungsverbot nach § 44 Abs. 1 Nr. 3 und 1 i.V.m. Abs. 5 BNatSchG

(Beschädigung oder Zerstörung von Fortpflanzungs- und Ruhestätten und damit verbundene vermeidbare Verletzung oder Tötung von Tieren oder ihrer Entwicklungsformen. Abweichend davon liegt ein Verbot nicht vor, wenn die ökologische Funktion der von dem Eingriff oder Vorhaben betroffenen Fortpflanzungs- oder Ruhestätten im räumlichen Zusammenhang gewahrt wird.)

Vorhabensbedingte Tötungen von Fledermäusen durch das Freiräumen des Baufeldes werden ausgeschlossen. Es kommen innerhalb des gesamten Geltungsbereiches keine Strukturen vor, die als Winterquartier, Wochenstube oder Hangplatz für Fledermäuse geeignet sind.

Ein Verstoß gegen § 44 Abs. 1 Nr. 3 und 1 i.V.m. Abs. 5 BNatSchG (Schädigungsverbot) ist ausgeschlossen.

Prognose zum Störungsverbot nach § 42 Abs. 1 Nr. 2 i.V.m. Abs. 5 BNatSchG

(Erhebliches Stören von Tieren während der Fortpflanzungs-, Aufzucht-, Mauser-, Überwinterungs- und Wanderungszeiten. Abweichend davon liegt ein Verbot nicht vor, wenn die Störung zu keiner Verschlechterung des Erhaltungszustandes der lokalen Population führt.)

Signifikante negative Auswirkungen für die Fledermaus-Populationen aufgrund von bau-, anlage- und be-

⁹ gemäß: Lubw Landesanstalt für Umwelt, Messungen und Naturschutz Baden-Württemberg (Hrsg.) (2013): FFH-Arten in Baden-Württemberg – Erhaltungszustand 2013 der Arten in Baden-Württemberg.

triebsbedingten Wirkungen sind auch bei einer Nutzung des Gebietes als Jagdraum nicht zu erwarten.

Der Verbotstatbestand des erheblichen Störens von Tieren während der Fortpflanzungs-, Aufzucht-, Mauer-, Überwinterungs- und Wanderungszeiten wird für Fledermausarten nicht erfüllt.

✓ Ein Verstoß gegen die Verbotstatbestände nach § 44 Abs. 1 Nr. 3 und 1 i.V.m. Abs. 5 BNatSchG und § 44 Abs. 1 Nr. 2 i.V.m. Abs. 5 BNatSchG wird ausgeschlossen.

4. Vögel (Aves)

Die Erhebungen erfolgten in Form einer Übersichtsbegehung.

In der nachfolgenden Tabelle sind sämtliche während der Kartierperiode beobachteten Vogelarten innerhalb des Untersuchungsraumes aufgeführt. Neben der **fortlaufenden Nummer** sind die Arten in alphabetischer Reihenfolge nach dem **Deutschen Namen** sortiert. Den Arten ist die jeweilige **wissenschaftliche Bezeichnung** und die vom Dachverband Deutscher Avifaunisten entwickelte und von SÜDBECK ET AL (2005) veröffentlichte Abkürzung (**Abk.**) zugeordnet.

In der benachbarten Spalte ist die der Art zugeordneten **Gilde** abgedruckt, welche Auskunft über den Brutstätten-Typ gibt. Alle nachfolgenden Abkürzungen sind am Ende der Tabelle unter **Erläuterungen der Abkürzungen und Codierungen** erklärt.

Unter dem **Status** wird die qualitative Zuordnung der jeweiligen Art im Gebiet vorgenommen, ob diese als Brutvogel (**B**), Brutvogel in der Umgebung (**BU**) oder als Nahrungsgast (**NG**) zugeordnet wird. Dabei gilt der qualitativ höchste Status aus den Beobachtungen. Wurde z.B. eine Art zunächst bei der Nahrungssuche (NG) im Wirkungsraum des Geltungsbereiches beobachtet, nachfolgend ein Brutplatz in der Umgebung (BU) entdeckt, so wird diese Art unter (BU) geführt. In der Spalte mit dem Paragraphen-Symbol (§) wird die Unterscheidung von 'besonders geschützten' Arten (§) und 'streng geschützten' Arten (§§) vorgenommen.

Abschließend ist der kurzfristige Bestands-Trend mit einem möglichen Spektrum von „-2“ bis „+2“ angegeben. Die detaillierten Ausführungen hierzu sind ebenfalls den **Erläuterungen der Abkürzungen und Codierungen** am Ende der Tabelle zu entnehmen.

Tab. 8: Vogelbeobachtungen im Untersuchungsgebiet und in der Umgebung (die Arten mit ihrem Status)								
Nr.	Deutscher Name	Wissenschaftliche Bezeichnung	Abk. ¹⁰	Gilde	Status & (Abundanz)	RL BW ¹¹	§	Trend
1	Amsel	<i>Turdus merula</i>	A	zw	BU (0)	*	§	+1
2	Blaumeise	<i>Parus caeruleus</i>	Bm	h	BU (0)	*	§	+1
3	Eichelhäher	<i>Garrulus glandarius</i>	Ei	zw	DZ (0)	*	§	0
4	Hausrotschwanz	<i>Phoenicurus ochruros</i>	Hr	h/n, g	BU (0)	*	§	0
5	Kohlmeise	<i>Parus major</i>	K	h	BU (0)	*	§	0
6	Rabenkrähe	<i>Corvus corone</i>	Rk	zw	DZ (0)	*	§	0
Erläuterungen der Abkürzungen und Codierungen								
Gilde:								
zw : Zweigbrüter bzw. Gehölzfreibrüter			g : Gebäudebrüter		h/n : Halbhöhlen- / Nischenbrüter		h : Höhlenbrüter	
Status: BU = Brut in direkter Umgebung um den Geltungsbereich					DZ = Durchzügler, Überflug			
Abundanz: geschätzte Anzahl der vorkommenden Reviere bzw. Brutpaare im Gebiet								
1 BP = Klasse I		2-5 BP = Klasse II		6-15 BP = Klasse III		16-25 BP = Klasse IV		26-50 BP = Klasse V

10 Abkürzungsvorschlag deutscher Vogelnamen nach: SÜDBECK, P., H. ANDRETTZKE, S. FISCHER, K. GEDEON, T. SCHIKORE, K. SCHRÖDER & C. SUDFELDT (Hrsg.) (2005): Methodenstandards zur Erfassung der Brutvögel Deutschlands. Radolfzell.

11 BAUER, H.-G., M. BOSCHERT, M. I. FÖRSCHLER, J. HÖLZINGER, M. KRAMER & U. MAHLER (2016): Rote Liste und kommentiertes Verzeichnis der Brutvogelarten Baden-Württembergs. 6. Fassung. Stand 31. 12. 2013. – Naturschutz-Praxis Artenschutz 11.

Tab. 8: Vogelbeobachtungen im Untersuchungsgebiet und in der Umgebung (die Arten mit ihrem Status)

Rote Liste: RL BW: Rote Liste Baden-Württembergs

* = ungefährdet

§: Gesetzlicher Schutzstatus

§ = besonders geschützt

§§ = streng geschützt

Trend (Bestandsentwicklung zwischen 1985 und 2009)

0 = Bestandsveränderung nicht erkennbar oder kleiner als 20 %

-1 = Bestandsabnahme zwischen 20 und 50 %

-2 = Bestandsabnahme größer als 50 %

+1 = Bestandszunahme zwischen 20 und 50 %

+2 = Bestandszunahme größer als 50 %

Die im Untersuchungsgebiet vorgefundenen 6 Arten zählen zu den Brutvogelgemeinschaften der Siedlungsbereiche, der Gärten und Parks sowie der siedlungsnahen und von Gehölzen bestimmten Kulturlandschaft. Reine Offenlandarten der Wiesen und Felder fehlen. Von den im ZAK aufgeführten Vogelarten konnten keine Arten registriert werden. Innerhalb des Geltungsbereiches konnten keine Vogelbruten festgestellt werden.

Aufgrund der umstehenden Gehölze und der Nutzung der Grünlandfläche als Rasen kann das Plangebiet als Revier für Bodenbrüter wie die Feldlerche ausgeschlossen werden. Da eine Nutzung der Gehölze als Nistplatz für Zweigbrüter möglich ist, sollten eventuelle Rodungsarbeiten außerhalb der Brutzeit stattfinden, also nicht im Zeitraum vom 1. März bis 30. September.

Prognose zum Schädigungsverbot nach § 44 Abs. 1 Nr. 3 und 1 i.V.m. Abs. 5 BNatSchG

(Beschädigung oder Zerstörung von Fortpflanzungs- und Ruhestätten und damit verbundene vermeidbare Verletzung oder Tötung von Tieren oder ihrer Entwicklungsformen. Abweichend davon liegt ein Verbot nicht vor, wenn die ökologische Funktion der von dem Eingriff oder Vorhaben betroffenen Fortpflanzungs- oder Ruhestätten im räumlichen Zusammenhang gewahrt wird.)

Innerhalb des Geltungsbereiches wurden keinerlei Fortpflanzungs- und Ruhestätten von Vogelarten registriert. Eine Beschädigung oder Zerstörung kann zurzeit ausgeschlossen werden. Gehölzrodungen sollten außerhalb der allgemeinen Vogelbrutzeit stattfinden, also nicht zwischen dem 1. März und 30. September.

Prognose zum Störungsverbot nach § 44 Abs. 1 Nr. 2 i.V.m. Abs. 5 BNatSchG

(Erhebliches Stören von Tieren während der Fortpflanzungs-, Aufzucht-, Mauser-, Überwinterungs- und Wanderungszeiten. Abweichend davon liegt ein Verbot nicht vor, wenn die Störung zu keiner Verschlechterung des Erhaltungszustandes der lokalen Population führt).

Erhebliche bau-, anlage- und betriebsbedingte Störwirkungen auf Vogelarten, die an das Plangebiet angrenzenden Bereichen vorkommen, sind nicht zu erwarten.

- ✓ **Unter Einhaltung des o.g. Rodungszeitraumes kann ein Verstoß gegen die Verbotstatbestände nach § 44 Abs. 1 Nr. 3 und 1 i.V.m. Abs. 5 BNatSchG und § 44 Abs. 1 Nr. 2 i.V.m. Abs. 5 BNatSchG ausgeschlossen werden.**

5. Reptilien (Reptilia)

Ein Vorkommen von planungsrelevanten Arten dieser Gruppe im Wirkungsbereich wird aufgrund der Lage des Planungsraumes außerhalb des Verbreitungsgebietes der Art (V) und aufgrund nicht vorhandener Lebensraumstrukturen für ein Habitat der Art im Planungsraum (H) abgeschichtet.

Das ZAK nennt die Zauneidechse (*Lacerta agilis*) als zu berücksichtigende Art. Die Felder im Bereich der Eigenschaften sind gelb hinterlegt.

Tab. 9: Abschichtung der Reptilienarten des Anhanges IV der FFH-Richtlinie nach dem Verbreitungsgebiet und den Habitat-Eigenschaften (ggf. mit den Angaben zum Erhaltungszustand)¹²

Eigenschaft		Deutscher Name	Wissenschaftliche Bezeichnung	Erhaltungszustand				
V	H			1	2	3	4	5
X	X	Schlingnatter	<i>Coronella austriaca</i>	+	?	+	+	+
X	X	Europäische Sumpfschildkröte	<i>Emys orbicularis</i>	-	-	-	-	-
!	?	Zauneidechse	<i>Lacerta agilis</i>	+	-	-	-	-
X	X	Westliche Smaragdeidechse	<i>Lacerta bilineata</i>	+	+	+	+	+
X	X	Mauereidechse	<i>Podarcis muralis</i>	+	+	+	+	+
X	X	Aspispiper	<i>Vipera aspis</i>	?	?	?	?	?
X	X	Äskulapnatter	<i>Zamenis longissimus</i>	+	+	+	+	+

Erläuterungen der Abkürzungen und Codierungen

V mit [X] markiert: Plangebiet liegt außerhalb des Verbreitungsgebietes der Art.

H mit [X] markiert: Habitat-Eigenschaften für ein Artvorkommen fehlen im Wirkungsbereich des Plangebietes.

[!] Vorkommen nicht auszuschließen; [?] Überprüfung erforderlich

LUBW: Die Einstufung erfolgt über ein Ampel-Schema, wobei „grün“ [+] einen günstigen, „gelb“ [-] einen ungünstig-unzureichenden und „rot“ [-] einen ungünstig-schlechten Erhaltungszustand widerspiegeln. Lässt die Datenlage keine genaue Bewertung eines Parameters zu, wird dieser als unbekannt (grau) [?] eingestuft. Die Gesamtbewertung, also die Zusammenführung der vier Parameter, erfolgt nach einem festen Schema. Beispielsweise ist der Erhaltungszustand als ungünstig-schlecht einzustufen, sobald einer der vier Parameter mit „rot“ bewertet wird.

1 Verbreitung

2 Population

3 Habitat

4 Zukunft

5 Gesamtbewertung (mit größerer Farbsättigung)

Die in Baden-Württemberg streng geschützten Arten und die FFH-Arten, die z.T. in begrenzten und gut bekannten Verbreitungsgebieten auftreten, sind im Umfeld des Planungsraumes mit Ausnahme der Zauneidechse (*Lacerta agilis*) nicht zu erwarten. Die Begehung fand außerhalb der Aktivitätsphase der Zauneidechse statt, daher konnten keine direkten Artnachweise erbracht werden. In der von Rasen und Gehölz dominierten Untersuchungsfläche wurden allerdings die von der Zauneidechse benötigten Habitatstrukturen (vgl. folgende Tabelle zur Ökologie der Art) nicht vorgefunden. Ebenso stellt die angrenzende Umgebung keinen geeigneten Lebensraum für die Art dar. Ein Vorkommen der Zauneidechse im Geltungsbereich wird daher ausgeschlossen.

¹² gemäß: LUBW Landesanstalt für Umwelt, Messungen und Naturschutz Baden-Württemberg (Hrsg.) (2013): FFH-Arten in Baden-Württemberg – Erhaltungszustand 2013 der Arten in Baden-Württemberg.

Zur Ökologie der Zauneidechse (*Lacerta agilis*) mit Bemerkungen zum Vorkommen im Gebiet.

Lebensraum	<ul style="list-style-type: none"> • Ursprüngliche Steppenart der halboffenen Landschaften; • Trocken-warme und südexponierte Lagen, meist in ökotonen Saumstrukturen oder in Brachen oder Ruderalen; • Auch in extensiven Grünlandflächen, Bahndämmen, Abbaustätten; • Benötigt Mosaik aus grabbarem Substrat, Offenbodenflächen, Verstecken (Holzpolder, Steinriegel, Trockenmauern).
Verhalten	<ul style="list-style-type: none"> • Ende der Winterruhe ab Anfang April; • tagaktiv; • Exposition in den Morgenstunden; • Grundsätzlich eher verborgener Lauerjäger.
Fortpflanzung	<ul style="list-style-type: none"> • Eiablage ab Mitte Mai bis Ende Juni, mehrere Gelege möglich; • Eiablage in gegrabener und überdeckter Mulde; • Jungtiere erscheinen ab Ende Juli und August.
Winterruhe	<ul style="list-style-type: none"> • Ab Mitte September, Jungtiere zum Teil erst im Oktober; • Quartiere sind Nagerbauten, selbst gegrabene Höhlen, große Wurzelstubben und Erdspalten
Verbreitung in Bad.-Württ.	<ul style="list-style-type: none"> • In allen Landesteilen von den Niederungen bis in die Mittelgebirge (ca. 850 m ü. NHN).

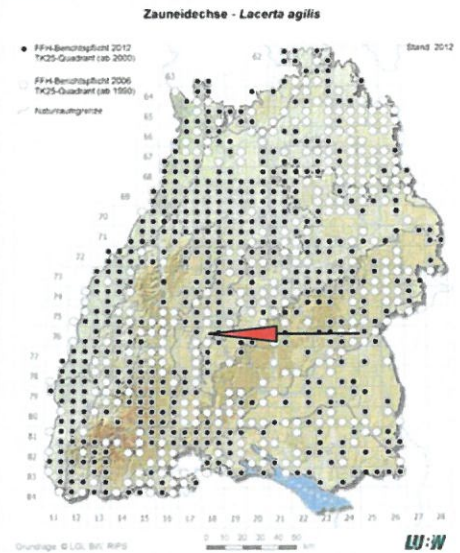


Abb. 7: Verbreitung der Zauneidechse (*Lacerta agilis*) in Baden-Württemberg und die Lage des Untersuchungsgebietes (roter Pfeil).

✓ Aufgrund des Vergleichs der artspezifischen Habitatansprüche mit den Gegebenheiten vor Ort wird ein Vorkommen der indizierten Arten ausgeschlossen. Somit wird auch ein Verstoß gegen die Verbotstatbestände nach § 44 Abs. 1 Nr. 3 und 1 i.V.m. Abs. 5 BNatSchG und § 44 Abs. 1 Nr. 2 i.V.m. Abs. 5 BNatSchG ausgeschlossen.

6. Wirbellose (Evertebrata)

6.1. Schmetterlinge (Lepidoptera)

Ein Vorkommen von planungsrelevanten Arten dieser Gruppe im Wirkungsbereich wird aufgrund der Lage des Planungsraumes außerhalb des Verbreitungsgebietes der Art (V) und aufgrund nicht vorhandener Lebensraumstrukturen für ein Habitat der Art im Planungsraum (H) abgeschichtet.

Das ZAK nennt den Großen Feuerfalter (*Lycaena dispar*) und den Dunklen Wiesenknopf-Ameisen-Bläuling (*Maculinea nausithous*) als zu berücksichtigende Arten. Die Felder im Bereich der Eigenschaften sind gelb hinterlegt.

Tab. 10: Abschichtung der Schmetterlinge des Anhanges IV der FFH-Richtlinie nach dem Verbreitungsgebiet und den Habitat-Eigenschaften (ggf. mit den Angaben zum Erhaltungszustand)¹³.

Eigenschaft		Deutscher Name	Wissenschaftliche Bezeichnung	Erhaltungszustand				
V	H			1	2	3	4	5
X	X	Wald-Wiesenvögelchen	<i>Coenonympha hero</i>	-	-	-	-	-
X	X	Haarstrangeule	<i>Gortyna borelii</i>	+	?	+	+	+
X	X	Eschen-Scheckenfalter	<i>Hypodryas maturna</i>	-	-	-	-	-
X	X	Gelbringfalter	<i>Lopinga achine</i>	-	-	-	-	-
!	?	Großer Feuerfalter	<i>Lycaena dispar</i>	+	+	+	+	+
X	X	Blauschillernder Feuerfalter	<i>Lycaena helle</i>	+	+	+	+	+
X	X	Schwarzfleckiger Ameisenbläuling	<i>Maculinea arion</i>	+	-	-	-	-
!	?	Dunkler Wiesenknopf-Ameisen-Bläuling	<i>Maculinea nausithous</i>	+	+	?	+	+
X	X	Heller Wiesenknopf-Ameisen-Bläuling	<i>Maculinea teleius</i>	+	+	?	+	+
X	X	Apollofalter	<i>Parnassius apollo</i>	-	-	+	-	-
X	X	Schwarzer Apollo	<i>Parnassius mnemosyne</i>	+	-	+	+	-
X	X	Nachtkerzenschwärmer	<i>Proserpinus proserpina</i>	+	?	?	+	?

Erläuterungen der Abkürzungen und Codierungen

V mit [X] markiert: Plangebiet liegt außerhalb des Verbreitungsgebietes der Art.
H mit [X] markiert: Habitat-Eigenschaften für ein Artvorkommen fehlen im Wirkungsbereich des Plangebietes.
[!] Vorkommen nicht auszuschließen; [?] Überprüfung erforderlich

LuBw: Die Einstufung erfolgt über ein Ampel-Schema, wobei „grün“ [+] einen günstigen, „gelb“ [-] einen ungünstig-unzureichenden und „rot“ [-] einen ungünstig-schlechten Erhaltungszustand widerspiegeln. Lässt die Datenlage keine genaue Bewertung eines Parameters zu, wird dieser als unbekannt (grau) [?] eingestuft. Die Gesamtbewertung, also die Zusammenführung der vier Parameter, erfolgt nach einem festen Schema. Beispielsweise ist der Erhaltungszustand als ungünstig-schlecht einzustufen, sobald einer der vier Parameter mit „rot“ bewertet wird.

1 Verbreitung 2 Population 3 Habitat
4 Zukunft 5 Gesamtbewertung (mit größerer Farbsättigung)

Im untersuchten Grünlandbestand wurden keine Exemplare von oxalutfreien Ampferarten (z.B. *Rumex obtusifolius*, *Rumex crispus*), Nahrungspflanzen für die Larven des Großen Feuerfalters, gefunden. Auch als Nahrungsfläche für die erwachsenen Falter ist der Rasen nicht geeignet. Zudem kommt die Art in Baden-Württemberg v. a. in wärmebegünstigten Regionen wie der Rheinebene und dem Neckar-Tauberland vor (siehe Abb. 8). Somit liegen diese Nachweise weit entfernt vom Untersuchungsgebiet. Ein Vorkommen der Art im Geltungsbereich wird daher ausgeschlossen.

Ebenso wurden im Untersuchungsgebiet keine Exemplare des Großen Wiesenknopf (*Sanguisorba officinalis*)

¹³ gemäß: LuBw Landesanstalt für Umwelt, Messungen und Naturschutz Baden-Württemberg (Hrsg.) (2013): FFH-Arten in Baden-Württemberg – Erhaltungszustand 2013 der Arten in Baden-Württemberg.

lis) als Fraßpflanze für Larven des Dunklen Wiesenknopf-Ameisen-Bläuling gefunden. Die Verbreitungskarte (siehe Abb. 9) zeigt, dass die Art analog zum Großen Feuerfalter ihr Hauptvorkommen in eher wärmebegünstigten Zonen hat. Ein Vorkommen der Art im Geltungsbereich wird daher ausgeschlossen.

Zur Ökologie des Feuerfalters (*Lycaena dispar*) mit Bemerkungen zum Vorkommen im Gebiet.

Lebensraum	<ul style="list-style-type: none"> • Offenlandart besiedelt sonnige Grünlandstrukturen; • Bevorzugte Biotopstrukturen sind Feuchtwiesen, Gräben, feuchte Grünlandbrachen, Ruderalflächen und extensive Äcker.
Flugzeit	<ul style="list-style-type: none"> • Erste und meist kleinere Jahresgeneration ab Ende Mai bis Ende Juli; • Zweite Faltergeneration ist meist individuenreicher und erscheint ab Anfang August bis Ende September.
Fortpflanzung	<ul style="list-style-type: none"> • Eiablage einzeln oder in Gruppen auf Blattoberseite, Raupenschlupf nach ca. 6 – 10 Tagen; • Raupenfutterpflanzen sind Ampferarten, vor allem Riesenampfer (<i>Rumex hydrolapathum</i>) und Stumpfblatt-Ampfer (<i>R. obtusifolius</i>); • Larvalentwicklung der 2. Generation insgesamt ca. 200 Tage, da die Larven in eingerollten Ampferblättern überwintert.
Verbreitung in Baden-Württemberg	<ul style="list-style-type: none"> • Verbreitungsschwerpunkte sind die Oberrheinebene und das Neckar-Tauberland; • Ausbreitungstendenz nach Nordosten gerichtet; • Jährliche Schwankungen mit zahlreichen Neunachweisen.

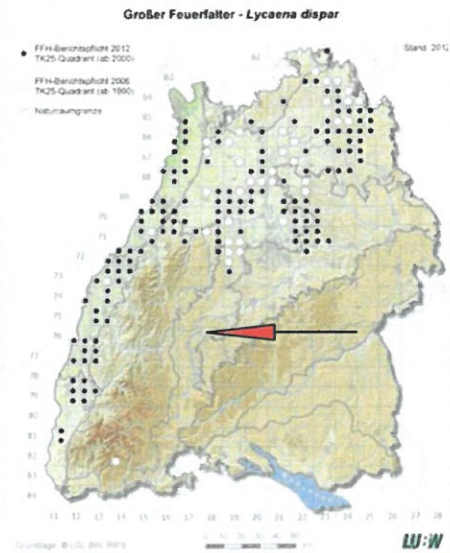


Abb. 8: Verbreitung des Feuerfalters (*Lycaena dispar*) in Baden-Württemberg und die Lage des Untersuchungsgebietes (roter Pfeil).

Zur Ökologie des Dunklen Wiesenknopf-Ameisen-Bläulings (*Maculinea nausithous*) mit Bemerkungen zum Vorkommen im Gebiet.

Lebensraum	<ul style="list-style-type: none"> • Offenlandart mit Besiedlung von extensivem Grünland; • bevorzugte Biotopstrukturen sind feuchte Mähwiesen, Grabenränder und junge Feuchtwiesenbrachen • Wiesenknopf ist sowohl Larvenfutterpflanze als auch Falter-Nektarquelle.
Flugzeit	<ul style="list-style-type: none"> • Anfang Juli bis Mitte August; • eine Falter-Jahresgeneration.
Fortpflanzung	<ul style="list-style-type: none"> • Monophagie mit Fixierung auf den Großen Wiesenknopf (<i>Sanguisorba officinalis</i>). • Eiablage meist 1 – 4 (-6) in die aufgehenden Einzelblüten; • 2. Raupenstadium schmarotzend an der Brut der Rotgelben Knotenameise (<i>Myrmica rubra</i>). Die Raupen lassen sich durch die Ameisen in den Bau eintragen; • das Ameisennest wird erst nach dem Schlupf zum Falter verlassen.
Verbreitung in Baden-Württemberg	<ul style="list-style-type: none"> • Verbreitungsschwerpunkte sind die Oberrheinebene, der Kraichgau, das Bodenseegebiet und Teile des Schwäbisch-Fränkischen Waldes; • Gesamtpopulation zurzeit stabil; • zahlreiche vitale Kernpopulationen vorhanden.

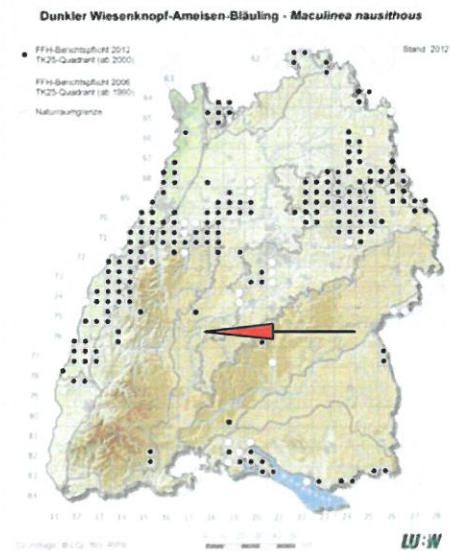


Abb. 9: Verbreitung des Dunklen Wiesenknopf-Ameisen-Bläulings (*Maculinea nausithous*) in Baden-Württemberg und die Lage des Untersuchungsgebietes (roter Pfeil).

IV. Ergebnis der artenschutzrechtlichen Prüfung

Tab. 11: Zusammenfassung der Ergebnisse der artenschutzrechtlichen Prüfung

Tier- und Pflanzengruppen	Betroffenheit	Ausmaß der Betroffenheit (Art, Ursache)
Farne und Blütenpflanzen	nicht betroffen	keines
Vögel	nicht betroffen	keines
Säugetiere (ohne Fledermäuse)	nicht betroffen	keines
Reptilien	nicht betroffen	keines
Amphibien	nicht betroffen	keines
Wirbellose	nicht betroffen	keines

Die artenschutzrechtliche Prüfung kommt zu dem Ergebnis, dass durch das geplante Vorhaben kein Verstoß gegen 44 Abs. 1 i.V.m. Abs. 5 BNatSchG vorbereitet wird.

1.1. Vermeidungsmaßnahmen

- Um Beeinträchtigungen von Vögeln und Fledermäusen zu vermeiden, sind nicht zu erhaltende Gehölze entsprechend § 39 Abs. 5 Nr. 3 BNatSchG nur außerhalb der Vogelbrutzeit, also nicht in der Zeit vom 1. März bis 30. September zulässig.

Verfahrensvermerke:

Fassung vom 05.03.2018 für die Sitzung am 20.03.2018

Bearbeiter:

Anna Kohnle Dipl. Biol.

Laura Reinhardt Dipl. Biol.

BÜROGRÖRER
UMWELT • VERKEHR • STADTPLANUNG

Dettenseer Str. 23

72186 Empfingen

07485/9769-0

info@buero-gfroerer.de

Es wird bestätigt, dass der Inhalt mit den hierzu ergangenen Beschlüssen des Gemeinderats übereinstimmt.

Ausgefertigt Gemeinde Empfingen, den 10.04.2019





Ferdinand Truffner (Bürgermeister)

V. Zielartenkonzept des Landes Baden-Württemberg für Empfingen

Tab. 12: Planungsrelevante Arten (FFH-RL Anhang IV, europäische Vogelarten) nach dem Zielartenkonzept								
Deutscher Name	Wissenschaftliche Bezeichnung	ZAK-Status	Kriterien	ZIA	Rote Liste		FFH-RL	§§
					D	BW		
Zielarten Säugetiere								
Landesarten Gruppe B		ZAK	Krit.	ZIA	D	BW	FFH-RL	§§
Bechsteinfledermaus	<i>Myotis bechsteinii</i>	LB	2a, 3	-	3	2	II, IV	§§
Breitflügelfledermaus	<i>Eptesicus serotinus</i>	LB	2	-	V	2	IV	§§
Fransenfledermaus	<i>Myotis nattereri</i>	LB	2	-	3	2	IV	§§
Graues Langohr	<i>Plecotus austriacus</i>	LB	2	-	2	1	IV	§§
Naturraumarten		ZAK	Krit.	ZIA	D	BW	FFH-RL	§§
Großes Mausohr	<i>Myotis myotis</i>	N	6	-	3	2	II, IV	§§
Kleiner Abendsegler	<i>Nyctalus leisleri</i>	N	2a	-	G	2	IV	§§
Nordfledermaus	<i>Eptesicus nilssonii</i>	N	2a	-	2	2	IV	§§
Zielarten Vögel								
Landesarten Gruppe A		ZAK	Krit.	ZIA	D	BW	FFH-RL	§§
Braunkehlchen	<i>Saxicola rubetra</i>	LA	2	x	3	1	-	§
Graumammer	<i>Emberiza calandra</i>	LA	2	-	3	2	-	§§
Kiebitz	<i>Vanellus vanellus</i>	LA	2	-	2	2	-	§§
Rebhuhn	<i>Perdix perdix</i>	LA	2	x	2	2	-	§
Wachtelkönig	<i>Crex crex</i>	LA	2	x	2	1	I	§§
Landesarten Gruppe B		ZAK	Krit.	ZIA	D	BW	FFH-RL	§§
Wendehals	<i>Jynx torquilla</i>	LB	2,3	x	2	2	-	§§
Naturraumarten		ZAK	Krit.	ZIA	D	BW	FFH-RL	§§
Baumfalke	<i>Falco subbuteo</i>	N	6	-	3	3	-	§§
Baumpieper	<i>Anthus trivialis</i>	N	6	-	V	3	-	§
Dohle	<i>Corvus monedula</i>	N	6	-	-	3	-	§
Feldlerche	<i>Alauda arvensis</i>	N	6	-	3	3	-	§
Grauspecht	<i>Picus canus</i>	N	5,6	-	2	V	I	§§
Kuckuck	<i>Cuculus canorus</i>	N	6	-	V	3	-	§
Rotmilan	<i>Milvus milvus</i>	N	5	-	-	-	I	§§
Steinkauz	<i>Athene noctua</i>	N	6	-	2	V	-	§§
Zielarten Amphibien und Reptilien								
Naturraumarten		ZAK	Krit.	ZIA	D	BW	FFH-RL	§§
Zauneidechse	<i>Lacerta agilis</i>	N	6	-	3	V	IV	§§
Zielarten Tagfalter und Widderchen								
Landesarten Gruppe B		ZAK	Krit.	ZIA	D	BW	FFH-RL	§§
Du. Wie. Ameisen-Bläuling	<i>Maculinea nausithous</i>	LB	3	x	3	3	II, IV	§§
Großer Feuerfalter	<i>Lycaena dispar</i>	LB	2,3	-	2	3!	II, IV	§§
Weitere europarechtlich geschützte Arten		ZAK	Krit.	ZIA	D	BW	FFH-RL	§§
Braunes Langohr	<i>Plecotus auritus</i>	-	-	-	V	3	IV	§§
Großer Abendsegler	<i>Nyctalus noctula</i>	-	-	-	-	i	IV	§§

Tab. 12: Planungsrelevante Arten (FFH-RL Anhang IV, europäische Vogelarten) nach dem Zielartenkonzept

Haselmaus	<i>Muscardinus avellanarius</i>	-	-	-	V	G	IV	§§
Kleine Bartfledermaus	<i>Myotis mystacinus</i>	-	-	-	3	3	IV	§§
Mückenfledermaus	<i>Pipistrellus pygmaeus</i>	-	-	-	oE	G	IV	§§
Rauhhaufledermaus	<i>Pipistrellus nathusii</i>	-	-	-	G	i	IV	§§
Wasserfledermaus	<i>Myotis daubentonii</i>	-	-	-	-	3	IV	§§
Zwergfledermaus	<i>Pipistrellus pipistrellus</i>	-	-	-	-	3	IV	§§

Erläuterungen der Abkürzungen und Codierungen

ZAK (landesweite Bedeutung der Zielarten – aktualisierte Einstufung, Stand 2005, für Fledermäuse und Vögel Stand 2009):

LA Landesart Gruppe A; vom Aussterben bedrohte Arten und Arten mit meist isolierten, überwiegend instabilen bzw. akut bedrohten Vorkommen, für deren Erhaltung umgehend Artenhilfsmaßnahmen erforderlich sind.

LB Landesart Gruppe B; Landesarten mit noch mehreren oder stabilen Vorkommen in einem wesentlichen Teil der von ihnen besiedelten ZAK-Bezugsräume sowie Landesarten, für die eine Bestandsbeurteilung derzeit nicht möglich ist und für die kein Bedarf für spezielle Sofortmaßnahmen ableitbar ist.

N Naturraumart; Zielarten mit besonderer regionaler Bedeutung und mit landesweit hoher Schutzpriorität.

Kriterien (Auswahlkriterien für die Einstufung der Art im Zielartenkonzept Baden-Württemberg, s.a. Materialien: Einstufungskriterien):

Zur Einstufung als Landesart: 1 (sehr selten); 2 (hochgradig gefährdet); 3 (sehr hohe Schutzverantwortung); 4 (landschaftsprägende Habitatbildner).

Zur Einstufung als Naturraumart: 2a (2, aber noch in zahlreichen Naturräumen oder in größeren Beständen); 5 (hohe Schutzverantwortung, aber derzeit ungefährdet); 6 (gefährdet); 7 (naturräumliche Charakterart).

ZIA (Zielorientierte Indikatorart): Zielarten mit besonderer Indikatorfunktion, für die in der Regel eine deutliche Ausdehnung ihrer Vorkommen anzustreben ist; detaillierte Erläuterungen siehe Materialien: Einstufungskriterien).

Rote Liste D: Gefährdungskategorie in Deutschland (Stand 12/2005, Vögel Stand 4/2009).

Rote Liste BW: Gefährdungskategorie in Baden-Württemberg (Stand 12/2005, Vögel Stand 4/2009).

FFH Besonders geschützte Arten nach FFH-Richtlinie (Rat der europäischen Gemeinschaft 1992, in der aktuellen Fassung, Stand 5/2004): II (Anhang II), IV (Anhang IV), * (Prioritäre Art).

EG Vogelarten nach Anhang I der EG Vogelschutzrichtlinie, 79/409/EWG des Rates vom 2. April 1979, in der aktuellen Fassung, Stand 4/2009).

BG Schutzstatus nach BNatSchG in Verbindung mit weiteren Richtlinien und Verordnungen (Stand 8/2005); für die Aktualität der Angaben wird keine Gewährleistung übernommen, zu den aktuellen Einstufungen siehe Wisia Datenbank des BfN: www.wisia.de.

Gefährdungskategorien (Die Einzeldefinitionen der Einstufungskriterien sind zwischen den Artengruppen sowie innerhalb der Artengruppen zwischen der bundesdeutschen und der landesweiten Bewertung teilweise unterschiedlich und sind den jeweiligen Originalquellen zu entnehmen):

- 0 ausgestorben oder verschollen
- 1 vom Aussterben bedroht
- 2 stark gefährdet
- 3 gefährdet
- V Art der Vorwarnliste
- G Gefährdung anzunehmen
- nicht gefährdet
- i gefährdete wandernde Art (Säugetiere)
- ! besondere nationale Schutzverantwortung
- oE ohne Einstufung

VI. Literaturverzeichnis

Allgemein

- ALBRECHT, R., GEISLER, J. & MIERWALD, U. (2013): Beachtung des Artenschutzrechtes bei der Planfeststellung. Landesbetrieb Straßenbau und Verkehr Schleswig-Holstein.
- BUNDESAMT FÜR NATURSCHUTZ (BFN) (Hrsg.) (2009): Rote Liste gefährdeter Tiere, Pflanzen und Pilze Deutschlands -Band 1: Wirbeltiere, in Naturschutz und Biologische Vielfalt Heft 70(1), Bonn Bad Godesberg.
- DREWS, A., J. GEISLER & U. MIERWALD (2009): Beachtung des Artenschutzrechtes bei der Planfeststellung. Landesbetrieb Straßenbau und Verkehr Schleswig-Holstein.
- EU KOMMISSION (2007): Leitfaden zum strengen Schutzsystem für Tierarten von gemeinschaftlichem Interesse im Rahmen der FFH-Richtlinie 92/43/EWG.
- GRUTTKE, H. ET AL. (2004): Memorandum: Verantwortlichkeit Deutschlands für die weltweite Erhaltung von Arten. Naturschutz und Biologische Vielfalt 8, 273–280.
- GRUTTKE, H. & LUDWIG, G. (2004): Konzept zur Ermittlung der Verantwortlichkeit für die weltweite Erhaltung von Arten mit Vorkommen in Mitteleuropa: Neuerungen, Präzisierungen und Anwendungen. Natur und Landschaft, 79(6), 271–275.
- KIEL, E.-F. (2005): Artenschutz in Fachplanungen. LÖBF-Mitteilungen, 2005(1), 12–17.
- KIEMSTEDT, H., MÖNNECKE, M. & OTT, S. (1996): Methodik der Eingriffsregelung. Vorschläge zur bundeseinheitlichen Anwendung von § 8 BNatSchG. Naturschutz und Landschaftsplanung, 28(9), 261–271.
- PETERSEN, B. ET AL. (2003): Das Europäische Schutzgebietssystem Natura 2000. Ökologie und Verbreitung von Arten der FFH-Richtlinie in Deutschland. Band 1: Pflanzen und Wirbellose. Schriftenreihe für Landschaftspflege und Naturschutz Heft 69 / Band 1, 743 S.
- PETERSEN, B. ET AL. (2004): Das Europäische Schutzgebietssystem Natura 2000. Ökologie und Verbreitung von Arten der FFH-Richtlinie in Deutschland. Band 2: Wirbeltiere. Schriftenreihe für Landschaftspflege und Naturschutz Heft 69 / Band 2, 693 S.
- RUNGE, H., SIMON, M. & WIDDIG, T. (2009): Rahmenbedingungen für die Wirksamkeit von Maßnahmen des Artenschutzes bei Infrastrukturvorhaben, FuE-Vorhaben im Rahmen des Umweltforschungsplans des Bundesministeriums f. Umwelt, Naturschutz und Reaktorsicherheit im Auftrag des Bundesamtes f. Naturschutz. Hannover, Marburg.
- TRAUTNER, J., K. KOCKELKE, H. LAMBRECHT & J. MAYER (2006): Geschützte Arten In Planungs- Und Zulassungsverfahren, Books On Demand GmbH, Norderstedt, Deutschland.

Säugetiere (Mammalia)

- BORKENHAGEN, P. (1993): Atlas der Säugetiere Schleswig-Holsteins. – Kiel (Landesamt für Naturschutz und Landschaftspflege in Schleswig-Holstein), 131 S.
- BRAUN M. & F. DIETERLEN (Hrsg.) (2003): Die Säugetiere Baden-Württembergs, Band I, Allgemeiner Teil Fledermäuse (*Chiroptera*). Eugen Ulmer GmbH & Co., Stuttgart, Deutschland.
- BRAUN, M., DIETERLEN, F., HÄUSSLER, U., KRETZSCHMAR, F., MÜLLER, E., NAGEL, A., PEGEL, M., SCHLUND, W. & H. TURNI (2003): Rote Liste der gefährdeten Säugetiere in Baden-Württemberg. – in: BRAUN, M. & F. DIETERLEN [Hrsg.] (2003): Die Säugetiere Baden-Württembergs, Bd. 1, 263-272. – Eugen Ulmer GmbH & Co., Stuttgart, Deutschland.
- BRIGHT, P. W. & MORRIS, P. (1989): A practical guide to dormouse conservation. – London (Mammal Society) – Occ. Publ.11, 31 S.
- BRIGHT, P. W. & MORRIS, P. (1992b): Ranging and nesting behaviour of the dormouse *Muscardinus avellanarius*, in coppice-with-standards woodland. – J. Zoology, London 226: 589-600.
- BÜCHNER, S. (2008): Dispersal of common dormice *Muscardinus avellanarius* in a habitat mosaic. – Acta Theriologica 53 (3): 259-262.
- BÜCHNER, S., STUBBE, M. & STRIESE, D. (2003): Breeding and biological data for the common dormouse (*Muscardinus avellanarius*) in eastern Saxony (Germany). – Acta Zool. Acad. Scient. Hungaricae 49, Suppl. 1: 19-26.
- GRIMMBERGER, E. (2014): Die Säugetiere Deutschlands. Beobachten und Bestimmen. Quelle & Meyer Verlag GmbH & Co., Wiebelsheim. 561 S.
- JUŠKAITIS, R. (1997): Breeding of the common dormouse (*Muscardinus avellanarius* L.) in Lithuania. – Natura Croat. 6: 189-197.
- JUŠKAITIS, R. (1999a): Life tables for the common dormouse *Muscardinus avellanarius* in Lithuania. – Acta Theriologica 44: 465-470.
- JUŠKAITIS, R. (1999b): Winter mortality of the common dormouse (*Muscardinus avellanarius*) in Lithuania. – Folia Zool. 48: 11-16.
- JUŠKAITIS, R. (2007): Feeding by the common dormouse (*Muscardinus avellanarius*): a review. – Acta Zool. Lituanica 17/2: 151-159.
- JUŠKAITIS, R. & BÜCHNER, S. (2010): Die Haselmaus. Die Neue Brehmbücherei 670. Hohenwarsleben: Westarp Wissenschaften.
- MEINIG, H., BOYE P. & BÜCHNER, S. (2004): *Muscardinus avellanarius* (LINNAEUS, 1758). - In: PETERSEN, B., ELLWANGER, G., BLESS, R., BOYE, P., SCHRÖDER, E. & SSYMANK, A. (Bearb.): Das europäische Schutzgebietssystem Natura 2000. Ökologie und Verbreitung von Arten der FFH-Richtlinie in Deutschland, Band 2: Wirbeltiere. – Schriftenreihe für Landschaftspflege und Naturschutz, 69/2, 693 S.
- RICHARDS, C. G. J., WHITE, A. C., HURRELL, E. & PRICE, F. E. F. (1984): The food of the Common dormouse, *Muscardinus avellanarius*, in South Devon. – Mammal Review 14: 19-28.
- SIEFKE, A. (1998): Nachweise der Haselmaus (*Muscardinus avellanarius*) auf Rügen. – Säugetierkd. Inf. 4 (22): 377-378.
- STORCH, G. (1978): *Muscardinus avellanarius* (Linnaeus, 1758) – Haselmaus. – In: NIETHAMMER, J. & KRAPP, F. (Hrsg.): Handbuch der

Säugetiere Europas Band 1/ I Nagetiere I. – Wiesbaden (Akademische Verlagsgesellschaft): 259-280.

Vögel (Aves)

- BARTHEL, P.H. & HELBIG, A.J. (2005): Artenliste der Vögel Deutschlands. *Limicola*, 19 (2005), 89–111.
- BAUER, H.-G., E. BEZZEL & W. FIEDLER (2005): Das Kompendium der Vögel Mitteleuropas. – 2. Aufl., Aula, Wiebelsheim, 3 Bände.
- HÖLZINGER, J. ET AL. (1987): Die Vögel Baden - Württembergs, Gefährdung und Schutz; Artenhilfsprogramme. Avifauna Bad.-Württ. Bd. 1.1 und 1.2; Karlsruhe
- HÖLZINGER, J. ET AL. (1997): Die Vögel Baden - Württembergs, Gefährdung und Schutz; Artenhilfsprogramme. Avifauna Bad.-Württ. Bd. 3.2, Karlsruhe: 939 S.
- HÖLZINGER, J. ET AL. (1997): Die Vögel Baden - Württembergs, Singvögel 2. Avifauna Bad.-Württ. Bd. 3.2, Karlsruhe: 939 S.
- HÖLZINGER, J. ET AL. (1999): Die Vögel Baden - Württembergs, Singvögel 1. Avifauna Bad.-Württ. Bd. 3.1, Karlsruhe: 861 S.
- HÖLZINGER, J. & M. BOSCHERT (2001): Die Vögel Baden – Württembergs, Nicht-Singvögel 2. Avifauna Baden – Württembergs Bd. 2.2, Ulmer, Stuttgart: 880 S.
- HÖLZINGER, J. & U. MAHLER (2001): Die Vögel Baden – Württembergs, Nicht-Singvögel 3. Avifauna Baden – Württembergs Bd. 2, Ulmer, Stuttgart: 547 S.
- HÖLZINGER, J., H.-G. BAUER, M. BOSCHERT & U. MAHLER (2005): Artenliste der Vögel Baden-Württembergs. *Ornith. Jh. Bad.-Württ.* 22: 172 S.
- HÖLZINGER, J., H.-G. BAUER, P. BERTHOLD, M. BOSCHERT & U. MAHLER (2005): Rote Liste und kommentiertes Verzeichnis der Brutvogelarten Baden-Württembergs. 5. Fassung. Stand 31.12.2004. Rastatt. 174 S.
- HVNL-Arbeitsgruppe Artenschutz, KREUZIGER, J. & BERNSHAUSEN, F. (2012): Fortpflanzungs- und Ruhestätten bei artenschutzrechtlichen Betrachtungen in Theorie und Praxis. Grundlagen, Hinweise, Lösungsansätze - Teil 1: Vögel. *Naturschutz und Landschaftsplanung*, 44(8), 229–237.
- LUBW LANDESANSTALT FÜR UMWELT, MESSUNGEN UND NATURSCHUTZ BADEN-WÜRTTEMBERG (Hrsg.) (2015): Hinweise zur Bewertung und Vermeidung von Beeinträchtigungen von Vogelarten bei Bauleitplanung und Genehmigung für Windenergieanlagen. Karlsruhe. 95 S.
- MLR (Hrsg.) (2014): Im Portrait – die Arten der EU-Vogelschutzrichtlinie. Ministerium für Ländlichen Raum und Verbraucherschutz Baden-Württemberg (MLR) in Zusammenarbeit mit der LUBW Landesanstalt für Umwelt, Messungen und Naturschutz Baden-Württemberg. Bearbeitung: GÖG Gruppe für ökologische Gutachten; GUNTHER MATTHÄUS, MICHAEL FROSCH & DR. KLAUS ZINTZ. Karlsruhe. 144 S.

Reptilien (Reptilia)

- BOSBACH, G. & K. WEDDELING (2005): Zauneidechse *Lacerta agilis* (LINNAEUS, 1758). In A. DOERPINGHAUS ET AL. Methoden zur Erfassung von Arten der Anhänge IV und V der Fauna-Flora-Habitat-Richtlinie. *Naturschutz und Biologische Vielfalt* 20, 285–298.
- DEUSCHLE, J. J. REISS & R. SCHURR (1994b): Reptilien. In: *Naturschutzbund Deutschland, Kreisverband Esslingen (Hrsg.): Natur im Landkreis Esslingen. Bd. 2: 54 S.*
- GLANDT, D. (2011): Grundkurs Amphibien- und Reptilienbestimmung. Wiebelsheim. Quelle & Meyer-Verlag.
- GÜNTHER, R. (1996): Die Amphibien und Reptilien Deutschlands, Jena, Stuttgart, Lübeck, Ulm. Gustav Fischer Verlag.
- HACHTEL, M. (2005): Äskulapnatter (*Zamenis longissimus*) (LAURENTI, 1768). In A. DOERPINGHAUS ET AL. Methoden zur Erfassung von Arten der Anhänge IV und V der Fauna-Flora-Habitat-Richtlinie. *Naturschutz und Biologische Vielfalt* 20, 305–310.
- HACHTEL, M., SCHMIDT, P., ET AL. (2009): Erfassung von Reptilien – Eine Übersicht über den Einsatz künstlicher Verstecke (KV) und die Kombination mit anderen Methoden. In M. HACHTEL ET AL. Methoden der Feldherpetologie. *Zeitschrift für Feldherpetologie. Supplement* 15, 85–134.
- HACHTEL, M., SCHLÜPMANN, M., ET AL. (2009): Methoden der Feldherpetologie. *Zeitschrift für Feldherpetologie. Supplement* 15.
- HACHTEL, M. (2005a): Schlingnatter (*Coronella austriaca*) (LAURENTI, 1768). In A. DOERPINGHAUS ET AL. Methoden zur Erfassung von Arten der Anhänge IV und V der Fauna-Flora-Habitat-Richtlinie. *Naturschutz und Biologische Vielfalt* 20, 279–284.
- HACHTEL, M. (2005b): Würfelnatter (*Natrix tessellata*) (LAURENTI, 1768). In A. DOERPINGHAUS ET AL. Methoden zur Erfassung von Arten der Anhänge IV und V der Fauna-Flora-Habitat-Richtlinie. *Naturschutz und Biologische Vielfalt* 20, 295–299.
- KORNDÖRFER, F. (1992): Hinweise zur Erfassung von Reptilien. In J. TRAUTNER. Arten- und Biotopschutz in der Planung: Methodische Standards zur Erfassung von Tierartengruppen [BVdL-Tagung Bad Wurzach, 9.-10.11.1991]. *Ökologie in Forschung und Anwendung* 5, 111–118.
- VÖLKL, W. & KÄSEWIETER, D. (2003): Die Schlingnatter - ein heimlicher Jäger. *Zeitschrift für Feldherpetologie, Beiheft*, 6, 151 S.
- WEDDELING, K., HACHTEL, M., ORTMANN, D., ET AL. (2005): Allgemeine Hinweise zur Erfassung der Kriechtiere. In A. DOERPINGHAUS ET AL. Methoden zur Erfassung von Arten der Anhänge IV und V der Fauna-Flora-Habitat-Richtlinie. *Naturschutz und Biologische Vielfalt* 20, 277–278.

Schmetterlinge (Lepidoptera)

- BELLMANN, H. (2009): Der neue Kosmos Schmetterlingsführer - Schmetterlinge, Raupen und Futterpflanzen, Franck-Kosmos Verlags-GmbH & Co. KG, Stuttgart, Deutschland.

- DREWS, M. (2003a): *Euphydryas maturna* (LINNAEUS, 1758). In B. PETERSEN ET AL.: Das Europäische Schutzgebietssystem Natura 2000. Ökologie und Verbreitung von Arten der FFH-Richtlinie in Deutschland. Band 1: Pflanzen und Wirbellose. Bonn-Bad Godesberg: Schriftenreihe für Landschaftspflege und Naturschutz Heft 69 / Band 1, 473–479.
- DREWS, M. (2003b): *Euplagia quadripunctaria* (PODA, 1761). In B. PETERSEN ET AL.: Das Europäische Schutzgebietssystem Natura 2000. Ökologie und Verbreitung von Arten der FFH-Richtlinie in Deutschland. Band 1: Pflanzen und Wirbellose. Bonn-Bad Godesberg: Schriftenreihe für Landschaftspflege und Naturschutz Heft 69 / Band 1, 480–486.
- DREWS, M. (2003c): *Glaucopsyche nausithous* (BERGSTRÄSSER, 1779). In B. PETERSEN ET AL.: Das Europäische Schutzgebietssystem Natura 2000. Ökologie und Verbreitung von Arten der FFH-Richtlinie in Deutschland. Band 1: Pflanzen und Wirbellose. Bonn-Bad Godesberg: Schriftenreihe für Landschaftspflege und Naturschutz Heft 69 / Band 1, 493–501.
- DREWS, M. (2003d): *Glaucopsyche teleius* (BERGSTRÄSSER, 1779). In B. PETERSEN ET AL.: Das Europäische Schutzgebietssystem Natura 2000. Ökologie und Verbreitung von Arten der FFH-Richtlinie in Deutschland. Band 1: Pflanzen und Wirbellose. Bonn-Bad Godesberg: Schriftenreihe für Landschaftspflege und Naturschutz Heft 69 / Band 1, 502–510.
- DREWS, M. (2003e): *Lycaena dispar* (HARWORTH, 1803). In B. PETERSEN ET AL.: Das Europäische Schutzgebietssystem Natura 2000. Ökologie und Verbreitung von Arten der FFH-Richtlinie in Deutschland. Band 1: Pflanzen und Wirbellose. Bonn-Bad Godesberg: Schriftenreihe für Landschaftspflege und Naturschutz Heft 69 / Band 1, 515–522.
- DREWS, M. & WACHLIN, V. (2003a): *Eriogaster catax* (LINNAEUS, 1758). In B. PETERSEN ET AL.: Das Europäische Schutzgebietssystem Natura 2000. Ökologie und Verbreitung von Arten der FFH-Richtlinie in Deutschland. Band 1: Pflanzen und Wirbellose. Bonn-Bad Godesberg: Schriftenreihe für Landschaftspflege und Naturschutz Heft 69 / Band 1, 459–464.
- DREWS, M. & V. WACHLIN (2003b): *Euphydryas aurinia* (ROTTEMBURG, 1775). In B. PETERSEN ET AL.: Das Europäische Schutzgebietssystem Natura 2000. Ökologie und Verbreitung von Arten der FFH-Richtlinie in Deutschland. Band 1: Pflanzen und Wirbellose. Bonn-Bad Godesberg: Schriftenreihe für Landschaftspflege und Naturschutz Heft 69 / Band 1, 465–472.
- FARTMANN, T. (2005): Quendel-Ameisenbläuling (*Glaucopsyche arion*) (LINNAEUS, 1758). In A. DOERPINGHAUS ET AL.: Methoden zur Erfassung von Arten der Anhänge IV und V der Fauna-Flora-Habitat-Richtlinie. Naturschutz und Biologische Vielfalt 20, 175–180.
- FARTMANN, T., S. HAFNER & G. HERMANN (2001): Skabiosen-Schreckenfalter (*Euphydryas aurinia*). In T. FARTMANN ET AL.: Berichtspflichten in Natura-2000-Gebieten. Empfehlungen zur Erfassung der Arten des Anhangs II und Charakterisierung der Lebensraumtypen des Anhangs I der FFH-Richtlinie. Bonn-Bad Godesberg: Angewandte Landschaftsökologie 42, 363–368.
- FARTMANN, T., E. RENNWALD & J. SETTELE (2001): Großer Feuerfalter (*Lycaena dispar*). In T. FARTMANN ET AL.: Berichtspflichten in Natura-2000-Gebieten. Empfehlungen zur Erfassung der Arten des Anhangs II und Charakterisierung der Lebensraumtypen des Anhangs I der FFH-Richtlinie. Bonn-Bad Godesberg: Angewandte Landschaftsökologie 42, 379–383.
- HERMANN, G. (2005): Gelbringfalter (*Lopinga achine*) (SCOPOLI, 1763). In A. DOERPINGHAUS ET AL.: Methoden zur Erfassung von Arten der Anhänge IV und V der Fauna-Flora-Habitat-Richtlinie. Naturschutz und Biologische Vielfalt 20, 181–187.
- HERMANN, G. (2005): Wald-Wiesenvögelchen (*Coenonympha hero*) (LINNAEUS, 1761). In A. DOERPINGHAUS ET AL.: Methoden zur Erfassung von Arten der Anhänge IV und V der Fauna-Flora-Habitat-Richtlinie. Naturschutz und Biologische Vielfalt 20, 168–174.
- LWF & LfU (2008b): Erfassung und Bewertung von Arten der FFH-Richtlinie in Bayern. Dunkler Wiesenknopf-Ameisenbläuling (*Maculinea [Glaucopsyche] nausithous*) Bayerische Landesanstalt für Wald und Forstwirtschaft & Bayerisches Landesamt für Umwelt.
- LWF & LfU (2008c): Erfassung und Bewertung von Arten der FFH-Richtlinie in Bayern. Heller Wiesenknopf-Ameisenbläuling (*Maculinea [Glaucopsyche] teleius*). Bayerische Landesanstalt für Wald und Forstwirtschaft & Bayerisches Landesamt für Umwelt.
- SETTELE, J., FELDMANN, R. & REINHARDT, R. (2000): Die Tagfalter Deutschlands. Stuttgart. Ulmer.