



**Gemeinde Empfingen
Landkreis Freudenstadt**

**Bebauungsplan
„Brunnenstraße Nord“**

**Verfahren nach § 13a BauGB
in Empfingen**

ARTENSCHUTZRECHTLICHER FACHBEITRAG

Fassung vom 31.08.2018

Inhaltsübersicht

I.	Einleitung und Rechtsgrundlagen.....	1
1.	Untersuchungszeitraum und Methode.....	2
2.	Rechtsgrundlagen.....	3
II.	Beschreibung der vom Vorhaben betroffenen Biotop- und Habitatstrukturen.....	4
1.	Lage des Untersuchungsgebietes.....	4
2.	Nutzung des Untersuchungsgebietes.....	5
3.	Schutzgebiete im Bereich des Untersuchungsgebietes.....	7
	3.1. Biotopverbund.....	8
III.	Vorhabensbedingte Betroffenheit von planungsrelevanten Arten.....	9
1.	Säugetiere (<i>Mammalia</i>) ohne Fledermäuse (s.o.).....	10
2.	Fledermäuse (<i>Microchiroptera</i>).....	12
3.	Vögel (<i>Aves</i>).....	15
4.	Reptilien (<i>Reptilia</i>).....	18
5.	Wirbellose (<i>Evertebrata</i>).....	19
	5.1. Käfer (<i>Coleoptera</i>).....	19
	5.2. Schmetterlinge (<i>Lepidoptera</i>).....	20
IV.	Ergebnis der artenschutzrechtlichen Prüfung.....	23
V.	Zielartenkonzept des Landes Baden-Württemberg für Empfingen.....	24
VI.	Literaturverzeichnis.....	26

1. Untersuchungszeitraum und Methode

Die artenschutzrechtlich relevanten Untersuchungen erfolgten am 24.07.2018 und am 30.08.2018 in Form von Übersichtsbegehungen. Es wurde das vorhandene Inventar an biotischen und abiotischen Strukturen auf eine mögliche Nutzung durch artenschutzrechtlich indizierte Spezies untersucht und die vorgefundenen relevanten Arten dokumentiert. Innerhalb des Streuobstbestandes und der Wirtschaftswiesen als Haupteinheiten wurden Kleinstrukturen definiert, die als Habitate für Arten des Anhanges IV der FFH-Richtlinie, für europäische Vogel- und Fledermausarten sowie für die nach dem Bundesnaturschutzgesetz besonders oder streng geschützten Arten geeignet sein könnten. So wurden auch sämtliche Strukturen nach vorjährigen Neststandorten, nach Bruthöhlen, nach Rupfplätzen etc. abgesucht.

Im Vordergrund der Ermittlung von potenziellen Arten stand auch die Selektion des Zielartenkonzeptes des Landes Baden-Württemberg (ZAK). Diese erfolgt durch die Eingabe der kleinsten im Portal des ZAK vorgegebenen Raumschaft in Verknüpfung mit den Angaben der im Gebiet vorkommenden Habitatstrukturen. Im Ergebnis lieferte das ZAK die zu berücksichtigenden Zielarten. Außer 15 europäischen Vogel- und zehn Fledermausarten standen nach der Auswertung des ZAK zunächst bei den Säugetieren die Haselmaus (*Muscardinus avellanarius*), bei den Reptilien die Zauneidechse (*Lacerta agilis*) sowie zwei Schmetterlingsarten im Vordergrund. Von den Arten des Anhanges II der FFH-Richtlinie sollte nach dem ZAK der Hirschkäfer (*Lucanus cervus*) zusätzlich berücksichtigt werden. Die detaillierte Erfassungsmethode sowie die Ergebnisse der Kartierung sind in den jeweiligen nachfolgenden Kapiteln zu den einzelnen Artengruppen vermerkt.

Tab. 1: Begehungstermine im Untersuchungsgebiet					
Nr.	Datum	Bearbeiter	Uhrzeit	Wetter	Thema
(1)	24.07.2018	Kohnle	08:30 – 09:25 Uhr	17 °C, sonnig, schwach windig	Übersichtsbegehung
(2)	30.08.2018	Schurr	10:00 – 10:25 Uhr	18 °C, 100 % bewölkt, windstill	Übersichtsbegehung
Erläuterungen der Abkürzungen und Codierungen					
Übersichtsbegehung: Erfassung sämtlicher artenschutzrechtlich relevanter Strukturen, Tier- und Pflanzenarten					

Ergänzend zu den eigenen Erhebungen wird das landesweite Zielartenkonzept (ZAK) für Empfingen dargestellt und bei der Ergebnisfindung mit diskutiert. Als zutreffende Habitatstrukturen wurden ausgewählt:

- D2.2.1 Grünland frisch und (mäßig) nährstoffreich (typische Glatthaferwiesen und verwandte Typen),
- D3.2 Streuobstwiesen frisch und (mäßig) nährstoffreich (typische Glatthaferwiesen und verwandte Typen) und
- D6.2 Baumbestände (Feldgehölze, Alleen, Baumgruppen, inkl. baumdominierter Sukzessionsgehölze, Fließgewässer begleitender baumdominierter Gehölze im Offenland (im Wald s. E1.7), Baumschulen und Weihnachtsbaumkulturen).

Im Zielartenkonzept für diese Auswahl sind 27 (28) Tierarten aus 4 (5) Artengruppen aufgeführt. Die zu berücksichtigenden Arten nach dem Zielartenkonzept des Landes Baden-Württemberg (ZAK) sind in Tabelle 13 im Anhang dieses Gutachtens dargestellt. Die Angaben in Klammern berücksichtigen den Hirschkäfer aus dem Anhang II der FFH-Richtlinie.

2. Rechtsgrundlagen

Die rechtliche Grundlage für den vorliegenden Artenschutzbeitrag bildet der artenschutzrechtliche Verbotstatbestand des **§ 44 Abs. 1 BNatSchG** der folgendermaßen gefasst ist:

"Es ist verboten,

- wild lebenden Tieren der besonders geschützten Arten, nachzustellen, sie zu fangen, zu verletzen oder zu töten oder ihre Entwicklungsformen aus der Natur zu entnehmen, zu beschädigen oder zu zerstören,
- wild lebende Tiere der streng geschützten Arten und der europäischen Vogelarten während der Fortpflanzungs-, Aufzucht-, Mauser-, Überwinterungs- und Wanderungszeiten erheblich zu stören; eine erhebliche Störung liegt vor, wenn sich durch die Störung der Erhaltungszustand der lokalen Population einer Art verschlechtert,
- Fortpflanzungs- oder Ruhestätten der wild lebenden Tiere der besonders geschützten Arten der Natur zu entnehmen, zu beschädigen oder zu zerstören,
- wild lebende Pflanzen der besonders geschützten Arten oder ihre Entwicklungsformen aus der Natur zu entnehmen, sie oder ihre Standorte zu beschädigen oder zu zerstören."

Die Verbote nach **§ 44 Abs. 1 BNatSchG** werden um den **Absatz 5** ergänzt, mit dem bestehende und von der Europäischen Kommission anerkannte Spielräume bei der Auslegung der artenschutzrechtlichen Vorschriften der FFH-Richtlinie genutzt und rechtlich abgesichert werden sollen, um akzeptable und im Vollzug praktikable Ergebnisse bei der Anwendung der Verbotsbestimmungen des Absatzes 1 zu erzielen. Danach gelten für nach § 15 BNatSchG zulässige Eingriffe in Natur und Landschaft sowie für Vorhaben im Sinne des § 18 Absatz 2 Satz 1, die nach den Vorschriften des Baugesetzbuches zulässig sind, folgende Bestimmungen:

1. Sind in Anhang IVa der Richtlinie 92/43/EWG aufgeführte Tierarten oder europäische Vogelarten betroffen, liegt ein Verstoß gegen das Verbot des Absatzes 1 Nr. 1 (Schädigungsverbot) nicht vor, wenn die Beeinträchtigung durch den Eingriff oder das Vorhaben das Tötungs- und Verletzungsrisiko für Exemplare der betroffenen Arten nicht signifikant erhöht und diese Beeinträchtigung bei Anwendung der gebotenen, fachlich anerkannten Schutzmaßnahmen nicht vermieden werden kann. Weiterhin liegt ein Verstoß gegen das Verbot des Absatzes 1 Nr. 3 (Störungsverbot) nicht vor, wenn die ökologische Funktion der von dem Eingriff oder Vorhaben betroffenen Fortpflanzungs- oder Ruhestätten im räumlichen Zusammenhang weiterhin erfüllt bleibt. Die ökologische Funktion kann vorab durch vorgezogene Ausgleichsmaßnahmen (so genannte CEF-Maßnahmen) gesichert werden. Entsprechendes gilt für Standorte wild lebender Pflanzen der in Anhang IVb der Richtlinie 92/43/EWG aufgeführten Arten.
2. Sind andere besonders geschützte Arten betroffen, liegt bei Handlungen zur Durchführung eines Eingriffs oder Vorhabens ein Verstoß gegen die Zugriffs-, Besitz- / Vermarktungsverbote nicht vor. Die artenschutzrechtlichen Verbote bei nach § 15 zulässigen Eingriffen in Natur und Landschaft sowie nach den Vorschriften des Baugesetzbuches zulässigen Vorhaben im Sinne des § 18 Absatz 2 Satz 1 gelten somit nur für die in Anhang IV der FFH-RL aufgeführten Tier- und Pflanzenarten sowie europäischen Vogelarten.

Bei den nur nach nationalem Recht geschützten Arten ist durch die Änderung des NatSchG eine Vereinfachung der Regelungen eingetreten. Eine artenschutzrechtliche Prüfung nach § 44 Abs. 1 BNatSchG ist für diese Arten nicht erforderlich. Die Artenschutzbelange müssen insoweit im Rahmen der naturschutzrechtlichen Eingriffsregelung (Schutzgut Tiere und Pflanzen) über die Stufenfolge von Vermeidung, Minimierung und funktionsbezogener Ausgleich behandelt werden. Werden Verbotstatbestände nach § 44 Abs. 1 i.V.m. Abs. 5 BNatSchG bezüglich der gemeinschaftsrechtlich geschützten Arten erfüllt, müssen die Ausnahmevorschriften des § 45 Abs. 7 BNatSchG erfüllt sein.

II. Beschreibung der vom Vorhaben betroffenen Biotop- und Habitatstrukturen

1. Lage des Untersuchungsgebietes

Das Untersuchungsgebiet liegt am nördlichen Ortsrand der Gemeinde Empfingen. Im Norden grenzt eine asphaltierte schmale Straße und dahinter landwirtschaftliche Fläche an. In allen anderen Richtungen fügt sich der Geltungsbereich in die bereits bestehende Wohnbebauung ein.



Abb. 3: Ausschnitt aus der topografischen Karte (Plangebiet schwarz gestrichelt) (Geobasisdaten © Landesamt für Geoinformation und Landentwicklung Baden-Württemberg, www.lgl-bw.de, Az.: 2851.9-1/19).



Abb. 4: Wiesenfläche im Westen des Gebietes mit Blühaspekt der Wilden Möhre und des Rotklee.

2. Nutzung des Untersuchungsgebietes

Der Großteil des Plangebietes umfasst bereits bebaute Wohngebietsfläche und Straßen. Beschrieben werden daher im Folgenden nur die zur zukünftigen Bebauung vorgesehenen Bereiche. Dabei handelt es sich um drei separate Grünlandabschnitte, von denen einer mit einer Reihe aus Obstbäumen bestanden ist. Das Grünland ist auf allen Flächen als durchschnittliche Fettwiese zu bewerten. Die dreieckige Fläche im Westen zeigte zum Begehungszeitpunkt den Blühaspekt der Wilden Möhre und des reichlich darin vorkommenden Rotklee (Abb. 4). In der Fläche treten mehrere Flecken auf, welche vollständig von Rauhem Löwenzahn (*Leontodon hispidus*) eingenommen werden. Obgleich es sich bei den erwähnten Arten um Magerkeitszeiger handelt, ist die Wiese insgesamt zu arm an Arten, um als Magerwiese eingestuft zu werden.

Die Wiesenfläche im Osten lässt sich als typische Fettwiese mittlerer Standorte einordnen. Als Magerkeitszeiger tritt hier v.a. der Gewöhnliche Hornklee auf, allerdings in Anteilen von < 10 % (Abb. 5).

Auf der mit Bäumen bestandenen Wiesenfläche im Westen des Plangebietes war ein deutlicher Anteil an Ruderalisierungszeigern festzustellen (Abb. 6). Eine Schnellaufnahme in diesem Bereich (10 min. auf ca. 25 m²) veranschaulicht das vorgefundenen Artenspektrum (Tab. 2). Magerkeitszeiger sind zwar vorhanden, ihr Anteil liegt jedoch unter 10 %.

Bei den Obstbäumen handelt es sich zum Teil um starkstämmige Exemplare (bis 90 cm Durchmesser in Brusthöhe) von Birne und Apfel.



Abb. 5: Wiesenfläche im Osten des Gebietes



Abb. 6: Mit Obstbaumreihe bestandene Wiese im Westen des Geltungsbereiches.

Tab. 2: Schnellaufnahme aus der Fettwiese (ca. 5 x 5 m) (Magerarten fett, Störzeiger [fett])					
Wiss. Bezeichnung	Deutscher Name	E	Wiss. Bezeichnung	Deutscher Name	E
<i>Bromus erectus</i>	Aufrechte Trespe	+	<i>Knautia arvensis</i>	Acker-Witwenblume	r
<i>Cerastium holosteoides</i>	Armhaariges Hornkraut	+	<i>Lolium perenne 1a, d</i>	Ausdauernder Lolch	1
<i>Convolvulus arvensis 1c</i>	Acker-Winde	+	<i>Lotus corniculatus</i>	Gewöhnlicher Hornklee	1
<i>Crepis capillaris 1c</i>	Kleinblütiger Pippau	1	<i>Plantago lanceolata</i>	Spitz-Wegerich	2a
<i>Dactylis glomerata (1a)</i>	Wiesen-Knäuelgras	2b	<i>Plantago media</i>	Mittlerer Wegerich	+
<i>Elymus repens 1a, c</i>	Kriechende Quecke	2a	<i>Potentilla anserina 1c</i>	Gänse-Fingerkraut	1
<i>Festuca pratensis</i>	Wiesen-Schwingel	+	<i>Prunella vulgaris</i>	Kleine Brunelle	2b
<i>Festuca rubra</i>	Echter Rotschwingel	1	<i>Sonchus oleraceus</i>	Kohl-Gänsedistel	r
<i>Geum urbanum [1b, c]</i>	Echte Nelkenwurz	+	<i>Taraxacum sect. Rud. (1a)</i>	Wiesen-Löwenzahn	1
<i>Hypochaeris radicata</i>	Gew. Ferkelkraut	1	<i>Trifolium pratense</i>	Rot-Klee	1

Erläuterungen der Abkürzungen und Codierungen					
Artmächtigkeit nach der Braun-Blanquet-Skala (kombinierte Abundanz- / Dominanz-Skala)					
Symbol	Individuenzahl	Deckung	Symbol	Individuenzahl	Deckung
r	selten, ein Exemplar	(deutlich unter 1 %)	2b	(beliebig)	16 bis 25 %
+	wenige (2 bis 5 Exemplare)	(bis 1 %)	3	(beliebig)	26 bis 50 %
1	viele (6 bis 50 Exemplare)	(bis 5 %)	4	(beliebig)	51 bis 75 %
2a	(beliebig)	5 bis 15 %	5	(beliebig)	76 bis 100 %
Kategorie der Lebensraum abbauenden Art					
1a: Stickstoffzeiger	1b: Brachezeiger	1c: Beweidungs-, Störzeiger	1d: Einsaatarten		

3. Schutzgebiete im Bereich des Untersuchungsgebietes

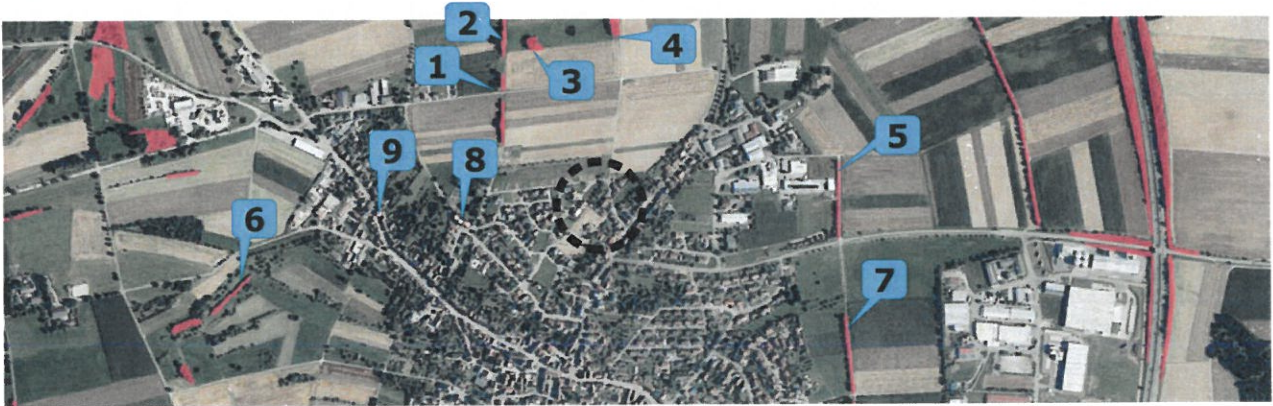


Abb. 7: Orthofoto des Planungsraumes mit Eintragung der Schutzgebiete in der Umgebung (Geobasisdaten © Landesamt für Geoinformation und Landentwicklung Baden-Württemberg, www.lgl-bw.de, Az.: 2851.9-1/19).

Tab. 3: Schutzgebiete in der Umgebung des Geltungsbereiches

Lfd. Nr.	Biot.-Nr.	Bezeichnung	Lage
(1)	1-7618-237-0073	Offenlandbiotop: 2 Baumhecken O Empfingen, ‚Bildstöckle‘	290 m NW
(2)	1-7618-237-0009	Offenlandbiotop: 5 Baumhecken N Empfingen, ‚Horber Kreuz‘ u.a.	430 m NW
(3)	1-7618-237-9140	Offenlandbiotop: Feldgehölz I im Gewinn Zeisel, nördlich Empfingen	400 m NW
(4)	1-7618-237-9141	Offenlandbiotop: Feldgehölz II im Gewinn Zeisel, nördlich Empfingen	400 m N
(5)	1-7618-237-0050	Offenlandbiotop: Baumhecken NO Empfingen, ‚Schießrain‘	550 m O
(6)	1-7618-237-0075	Offenlandbiotop: Feldhecke im Gewinn Brühl, westlich Empfingen	860 m SW
(7)	1-7618-237-0076	Offenlandbiotop: Feldhecken am nordöstlichen Ortsrand Empfingen	620 m SO
(8)	8-237-024-0003	Naturdenkmal: 5 Roßkastanienbäume	330 m SW
(9)	8-237-024-0002	Naturdenkmal: 1 Winterlinde	540 m W

Erläuterungen der Abkürzungen und Codierungen

Lage : kürzeste Entfernung vom Mittelpunkt des Geltungsbereiches zum Schutzgebiet mit der entsprechenden Richtung



Abb. 8: Orthofoto des Planungsraumes mit Eintragung der FFH-Lebensraumtypen (LRT 6510 gelb) in der Umgebung (Geobasisdaten © Landesamt für Geoinformation und Landentwicklung Baden-Württemberg, www.lgl-bw.de, Az.: 2851.9-1/19).

Innerhalb des Geltungsbereiches bestehen keine Schutzgebiete. Das nächst gelegene sind 2 Baumhecken in ca. 290 m Entfernung in nordwestlicher Richtung. FFH-Lebensraumtypen, wie Magere Flachland-Mähwiesen (LRT 6510) werden ebenfalls nicht beansprucht. Vom Vorhaben gehen keine erheblichen negativen Wirkungen auf die Schutzgebiete und deren Inventare in der Umgebung aus.

3.1. Biotopverbund

Der Fachplan „Landesweiter Biotopverbund“ versteht sich als Planungs- und Abwägungsgrundlage, die entsprechend dem Kabinettsbeschluss vom 24.04.2012 bei raumwirksamen Vorhaben in geeigneter Weise zu berücksichtigen ist. Die Biotopverbundplanung ist auf der Ebene der kommunalen Bauleitplanung eine Arbeits- und Beurteilungsgrundlage zur diesbezüglichen Standortbewertung und Alternativen-Prüfung sowie bei der Ausweisung von Ausgleichs- oder Ersatzmaßnahmen-Flächen.

Der Fachplan „Landesweiter Biotopverbund“ stellt im Offenland drei Anspruchstypen dar – Offenland trockener, mittlerer und feuchter Standorte. Innerhalb dieser wird wiederum zwischen Kernflächen, Kernräumen und Suchräumen unterschieden. Kernbereiche werden als Flächen definiert, die aufgrund ihrer Biotopausstattung und Eigenschaften eine dauerhafte Sicherung standorttypischer Arten, Lebensräume und Lebensgemeinschaften ermöglichen können. Die Suchräume werden als Verbindungselemente zwischen den Kernflächen verstanden, über welche die Ausbreitung und Wechselwirkung untereinander gesichert werden soll.



Abb. 9: Biotopverbund (grüne Flächen) in der Umgebung des Geltungsbereiches (schwarz gestrichelte Linie)

Der Geltungsbereich tangiert keine Flächen zum ‚Landesweiten Biotopverbund‘. Es ist mit keiner erheblichen Verschlechterung der Biotopverbundfunktion durch die Umsetzung des Vorhabens zu rechnen.

III. Vorhabensbedingte Betroffenheit von planungsrelevanten Arten

Im Nachfolgenden wird dargestellt, inwiefern durch das geplante Vorhaben planungsrelevante Artengruppen betroffen sind. Bezüglich der streng geschützten Arten, der Arten nach Anhang IV der FFH-Richtlinie sowie den europäischen Vogelarten (= planungsrelevante Arten) ergeben sich aus § 44 Abs.1 Nr. 1 bis 3 i.V.m. Abs. 5 BNatSchG für nach § 15 BNatSchG zulässige Eingriffe folgende Verbote:

Schädigungsverbot:

Beschädigung oder Zerstörung von Fortpflanzungs- und Ruhestätten und damit verbundene vermeidbare Verletzung oder Tötung von Tieren oder ihrer Entwicklungsformen.

Abweichend davon liegt ein Verbot nicht vor, wenn die ökologische Funktion der von dem Eingriff oder Vorhaben betroffenen Fortpflanzungs- oder Ruhestätten im räumlichen Zusammenhang gewahrt wird.

Störungsverbot:

Erhebliches Stören von Tieren während der Fortpflanzungs-, Aufzucht-, Mauser-, Überwinterungs- und Wanderungszeiten.

Abweichend davon liegt ein Verbot nicht vor, wenn die Störung zu keiner Verschlechterung des Erhaltungszustandes der lokalen Population führt.

Tab. 4: Durch das Vorhaben potenziell betroffene Artengruppen und die Eignung des Gebietes als Habitat

Arten / Artengruppe	Habitateignung	§ gesetzlicher Schutzstatus
Farn- und Blütenpflanzen	potenziell geeignet – Das Vorkommen von planungsrelevanten Farn- und Blütenpflanzen konnte grundsätzlich ausgeschlossen werden.	besonders / streng geschützt, Anhang IV FFH-RL
Säugetiere (inkl. Fledermäuse)	potenziell geeignet – Eine potenzielle Nutzung durch Fledermäuse als Jagdhabitat war gegeben. Der Status der Haselmaus (<i>Muscardinus avellanarius</i>) wurde überprüft.	besonders / streng geschützt, Anhang IV FFH-RL
Vögel	potenziell geeignet – Es wurde der Status von europäischen Vogelarten überprüft.	alle Vögel mind. besonders geschützt, VS-RL, BArtSchV
Reptilien	potenziell geeignet - Planungsrelevante Reptilienarten waren aufgrund der Biotopausstattung nicht zu erwarten. Die im ZAK aufgeführte Zauneidechse (<i>Lacerta agilis</i>) wurde dennoch nachgesucht.	besonders / streng geschützt, Anhang IV FFH-RL
Amphibien	nicht geeignet – Das Vorkommen von planungsrelevanten Amphibienarten konnte grundsätzlich ausgeschlossen werden. Es fehlten im Gebiet die für die Arten erforderlichen, vorrangigen Lebensraumbausteine, wie z.B. Laichgewässer.	besonders / streng geschützt, Anhang IV FFH-RL
Wirbellose	potenziell geeignet - Planungsrelevante Evertebraten wurden aufgrund der für sie fehlenden Biotopausstattung zunächst nicht erwartet. Die im ZAK aufgeführten Arten Dunkler Wiesenknopf-Ameisen-Bläuling (<i>Maculinea nausithous</i>) und Großer Feuerfalter (<i>Lycaena dispar</i>) wurden nachgesucht. Ebenso nachgesucht wurde die Anhang-II-Art Hirschkäfer (<i>Lucanus cervus</i>).	besonders / streng geschützt, Anhang IV FFH-RL

1. Säugetiere (*Mammalia*) ohne Fledermäuse (s.o.)

Ein Vorkommen von planungsrelevanten Arten dieser Gruppe im Wirkungsbereich wird entweder aufgrund der Lage des Planungsraumes außerhalb des Verbreitungsgebietes der Art (V) und / oder aufgrund nicht vorhandener Lebensraumstrukturen für ein Habitat der Art im Planungsraum (H) abgeschichtet. Das ZAK nennt die Haselmaus (*Muscardinus avellanarius*) als zu berücksichtigende Art (gelb hinterlegt).

Tab. 5: Abschichtung der Säugetiere (ohne Fledermäuse) des Anhanges IV der FFH-Richtlinie nach dem Verbreitungsgebiet und den Habitat-Eigenschaften (ggf. mit den Angaben zum Erhaltungszustand) ¹								
Eigenschaft		Deutscher Name	Wissenschaftliche Bezeichnung	Erhaltungszustand				
V	H			1	2	3	4	5
	X	Biber	<i>Castor fiber</i>	+	+	+	+	+
X	X	Feldhamster	<i>Cricetus cricetus</i>	-	-	-	-	-
X	X	Wildkatze	<i>Felis silvestris</i>	-	?	-	?	-
!	?	Haselmaus	<i>Muscardinus avellanarius</i>	?	?	?	?	?
X	X	Luchs	<i>Lynx lynx</i>	?	?	?	?	?

Erläuterungen der Abkürzungen und Codierungen

V mit [X] markiert: Plangebiet liegt außerhalb des Verbreitungsgebietes der Art.
H mit [X] markiert: Habitat-Eigenschaften für ein Artvorkommen fehlen im Wirkungsbereich des Plangebietes.
[!] Vorkommen nicht auszuschließen; [?] Überprüfung erforderlich

LuBw: Die Einstufung erfolgt über ein Ampel-Schema, wobei „grün“ [+] einen günstigen, „gelb“ [-] einen ungünstig-unzureichenden und „rot“ [-] einen ungünstig-schlechten Erhaltungszustand widerspiegeln. Lässt die Datenlage keine genaue Bewertung eines Parameters zu, wird dieser als unbekannt (grau) [?] eingestuft. Die Gesamtbewertung, also die Zusammenführung der vier Parameter, erfolgt nach einem festen Schema. Beispielsweise ist der Erhaltungszustand als ungünstig-schlecht einzustufen, sobald einer der vier Parameter mit „rot“ bewertet wird.

1	Verbreitung	2	Population	3	Habitat
4	Zukunft	5	Gesamtbewertung (mit größerer Farbsättigung)		

Die in Baden-Württemberg streng geschützten Arten und die FFH-Arten, die z.T. in begrenzten und gut bekannten Verbreitungsgebieten auftreten, waren im Umfeld des Planungsraumes mit Ausnahme der Haselmaus (*Muscardinus avellanarius*) nicht zu erwarten. Der Status der Haselmaus wurde aufgrund der für sie nutzbaren Habitatstrukturen innerhalb des Eingriffsbereiches überprüft.

Die Haselmaus bewohnt Laub- und Mischwälder mit artenreichem Unterwuchs, strukturreiche Waldsäume und breite artenreiche Hecken. Hier findet sie Unterschlupf und Nahrung. Haselmäuse sind sehr scheu und dämmerungsaktiv. Am liebsten halten sie sich in dichtem Gestrüpp auf, weshalb man sie fast nie zu Gesicht bekommt. Als geschickte Kletterer meiden Haselmäuse den Bodenkontakt. Mit ihren Artgenossen kommunizieren sie in erster Linie über ihren Geruchssinn. Im Sommer schlafen Haselmäuse in kleinen selbstgebauten Kugelnestern aus Zweigen, Gras und Blättern, die sie innen weich auspolstern. Manchmal ziehen sie aber auch in Baumhöhlen oder Vogelnistkästen ein.

Innerhalb des Geltungsbereiches kommen lediglich Streuobstbäume und gut gepflegte Gartenhecken als vertikale Strukturen vor. Diese sind als Habitat für die Haselmaus nicht geeignet. Es konnten im Gebiet und seiner Umgebung zudem keine Spuren von Haselmäusen (Winter- oder Sommerkobel, Nahrungsreste mit typischen Nagespuren) entdeckt werden.

¹ gemäß: LuBw Landesanstalt für Umwelt, Messungen und Naturschutz Baden-Württemberg (Hrsg.) (2013): FFH-Arten in Baden-Württemberg – Erhaltungszustand 2013 der Arten in Baden-Württemberg.

Prognose zum Schädigungsverbot nach § 44 Abs. 1 Nr. 3 und 1 i.V.m. Abs. 5 BNatSchG

(Beschädigung oder Zerstörung von Fortpflanzungs- und Ruhestätten und damit verbundene vermeidbare Verletzung oder Tötung von Tieren oder ihrer Entwicklungsformen. Abweichend davon liegt ein Verbot nicht vor, wenn die ökologische Funktion der von dem Eingriff oder Vorhaben betroffenen Fortpflanzungs- oder Ruhestätten im räumlichen Zusammenhang gewahrt wird.)

Innerhalb des Geltungsbereiches wurden keinerlei Fortpflanzungs- oder Ruhestätten von Haselmäusen registriert. Eine Beschädigung oder Zerstörung und eine damit verbundene vermeidbare Verletzung oder Tötung von Tieren oder ihrer Entwicklungsformen kann zurzeit ausgeschlossen werden.

Prognose zum Störungsverbot nach § 44 Abs. 1 Nr. 2 i.V.m. Abs. 5 BNatSchG

(Erhebliches Stören von Tieren während der Fortpflanzungs-, Aufzucht-, Mauser-, Überwinterungs- und Wanderungszeiten. Abweichend davon liegt ein Verbot nicht vor, wenn die Störung zu keiner Verschlechterung des Erhaltungszustandes der lokalen Population führt).

Erhebliche bau-, anlage- und betriebsbedingte Störwirkungen auf planungsrelevante Säugetierarten, die in an das Plangebiet angrenzenden Bereichen vorkommen, sind nicht zu erwarten.

✓ **Aufgrund des Vergleichs der artspezifischen Habitatansprüche mit den Gegebenheiten vor Ort sowie den Untersuchungsergebnissen wird ein Vorkommen der indizierten Arten ausgeschlossen und damit kann ein Verstoß gegen die Verbotstatbestände nach § 44 Abs. 1 Nr. 3 und 1 i.V.m. Abs. 5 BNatSchG und § 44 Abs. 1 Nr. 2 i.V.m. Abs. 5 BNatSchG ausgeschlossen werden.**

2. Fledermäuse (*Microchiroptera*)

Die nachfolgenden Nennungen der Fledermausarten für den Bereich des Messtischblattes 7618 (NW) stammen entweder aus der Dokumentation der LUBW, Ref. 25 – Arten- und Flächenschutz, Landschaftspflege oder sind dem Zielartenkonzept (ZAK) entnommen.

Wie in Tab. 6 dargestellt, liegen der LUBW für das Messtischblatt-Viertel jüngere Nachweise (●) von drei Fledermausarten und ältere Nachweise (○) von einer Fledermausart vor. Diese sind innerhalb der Zeilen gelb hinterlegt. Die Artnachweise in den Nachbarquadranten sind mit "NQ" dargestellt, die aus dem ZAK stammenden Arten sind mit "ZAK" angegeben. Datieren die Meldungen aus dem Berichtszeitraum vor dem Jahr 2000, so ist zusätzlich "1990-2000" vermerkt.

Tab. 6: Die Fledermausarten Baden-Württembergs mit der Einschätzung eines potenziellen Vorkommens im Untersuchungsraum sowie der im ZAK aufgeführten Spezies (Quadranten der TK 1:25.000 Blatt 7618 NW) mit den Angaben zum Erhaltungszustand. ²									
Deutscher Name	Wissenschaftliche Bezeichnung	Vorkommen ³ 4 bzw. Nachweis	Rote Liste B-W ¹⁾	FFH-Anhang	Erhaltungszustand				
					1	2	3	4	5
Nordfledermaus	<i>Eptesicus nilssonii</i>	ZAK	2	IV	+	?	?	?	?
Breitflügel-Fledermaus	<i>Eptesicus serotinus</i>	NQ / ZAK	2	IV	+	?	?	+	?
Bechsteinfledermaus	<i>Myotis bechsteinii</i>	NQ / ZAK	2	IV	+	+	-	-	-
Wasserfledermaus	<i>Myotis daubentonii</i>	●	3	IV	+	+	+	+	+
Großes Mausohr	<i>Myotis myotis</i>	●	2	IV	+	+	+	+	+
Kleine Bartfledermaus	<i>Myotis mystacinus</i>	NQ / ZAK	3	IV	+	+	+	+	+
Fransenfledermaus	<i>Myotis nattereri</i>	NQ / ZAK	2	IV	+	+	+	+	+
Kleiner Abendsegler	<i>Nyctalus leisleri</i>	NQ 1990-2000 / ZAK	2	IV	+	?	-	-	-
Großer Abendsegler	<i>Nyctalus noctula</i>	NQ / ZAK	i	IV	+	-	+	?	-
Rauhhaufledermaus	<i>Pipistrellus nathusii</i>	NQ / ZAK	i	IV	+	+	+	+	+
Zwergfledermaus	<i>Pipistrellus pipistrellus</i>	○	3	IV	+	+	+	+	+
Mückenfledermaus	<i>Pipistrellus pygmaeus</i>	NQ 1990-2000	G	IV	+	?	+	+	+
Braunes Langohr	<i>Plecotus auritus</i>	● / ZAK	3	IV	+	+	+	+	+
Graues Langohr	<i>Plecotus austriacus</i>	NQ / ZAK	G	IV	+	?	-	-	-

Erläuterungen der Abkürzungen und Codierungen			
1): BRAUN ET AL. (2003): Rote Liste der gefährdeten Säugetiere in Baden-Württemberg. In: BRAUN, M. & F. DIETERLEIN (Hrsg.) (2003): Die Säugetiere Baden-Württembergs, Band 1.			
2) NQ: Nachbarquadrant zum MTB 7618 NW			
2: stark gefährdet	3: gefährdet	G: Gefährdung unbekanntes Ausmaßes	
i: gefährdete wandernde Tierart			
FFH IV: Art nach Anhang IV der FFH-Richtlinie	Alle Fledermaus-Arten sind gemäß BNatSchG streng geschützt		

2 gemäß: LUBW Landesanstalt für Umwelt, Messungen und Naturschutz Baden-Württemberg (Hrsg.) (2013): FFH-Arten in Baden-Württemberg – Erhaltungszustand 2013 der Arten in Baden-Württemberg.

3 gemäß LUBW Landesanstalt für Umwelt, Messungen und Naturschutz Baden-Württemberg - Geodaten für die Artengruppe der Fledermäuse; Ref. 25 – Arten- und Flächenschutz, Landschaftspflege; Stand 01.03.2013

4 BRAUN & DIETERLEIN (2003): Die Säugetiere Baden-Württembergs, Band I, Allgemeiner Teil Fledermäuse (*Chiroptera*). Eugen Ulmer GmbH & Co., Stuttgart, Deutschland.

Tab. 6: Die Fledermausarten Baden-Württembergs mit der Einschätzung eines potenziellen Vorkommens im Untersuchungsraum sowie der im ZAK aufgeführten Spezies (Quadranten der TK 1:25.000 Blatt 7618 NW) mit den Angaben zum Erhaltungszustand.

Luw: Die Einstufung erfolgt über ein Ampel-Schema, wobei „grün“ [+] einen günstigen, „gelb“ [-] einen ungünstig-unzureichenden und „rot“ [-] einen ungünstig-schlechten Erhaltungszustand widerspiegeln. Lässt die Datenlage keine genaue Bewertung eines Parameters zu, wird dieser als unbekannt (grau) [?] eingestuft. Die Gesamtbewertung, also die Zusammenführung der vier Parameter, erfolgt nach einem festen Schema. Beispielsweise ist der Erhaltungszustand als ungünstig-schlecht einzustufen, sobald einer der vier Parameter mit „rot“ bewertet wird.

1	Verbreitung	2	Population	3	Habitat
4	Zukunft	5	Gesamtbewertung (mit größerer Farbsättigung)		

Untersuchungen zur lokalen Gemeinschaft von Fledermäusen innerhalb eines Untersuchungsraumes können grundsätzlich nur im aktiven Zyklus der Arten vorgenommen werden. Dieser umfasst den Zeitraum von (März -) April bis Oktober (- November) eines Jahres. Außerhalb diesem herrscht bei den mitteleuropäischen Arten die **Winterruhe**.

Die aktiven Phasen gliedern sich in den **Frühjahrszug** vom Winterquartier zum Jahreslebensraum im (März-) April bis Mai. Diese mündet in die **Wochenstubenzeit** zwischen Mai und August. Die abschließende Phase mit der Fortpflanzungszeit endet mit dem Herbstzug in die Winterquartiere im Oktober (- November).

Diese verschiedenen Lebensphasen können allesamt innerhalb eines größeren Untersuchungsgebietes statt finden oder artspezifisch unterschiedlich durch ausgedehnte Wanderungen in verschiedenen Räumen. Im Zusammenhang mit einer speziellen artenschutzrechtlichen Prüfung sollten vor allem die Zeiträume der Wochenstuben und des Sommerquartiers mit der Fortpflanzungsphase genutzt werden. Besonders geeignet sind dabei die Monate Mai bis September.

Quartierkontrollen: Zur Ermittlung der lokalen Fledermausfauna wurden zunächst die Bäume im Gebiet nach Höhlen und Spalten abgesucht. Es konnten eine Borkenspalte bis in das Stützgewebe hinein an einem Birnbaum und eine nach unten geöffnete Höhle an einem Apfelbaum entdeckt werden. Beide Strukturen sind als Hangplatz und somit als Ruhestätte für Fledermäuse geeignet.



Abb. 10: Borkenspalte am Birnbaum



Abb. 11: Höhle am Apfelbaum

Prognose zum Schädigungsverbot nach § 44 Abs. 1 Nr. 3 und 1 i.V.m. Abs. 5 BNatSchG

(Beschädigung oder Zerstörung von Fortpflanzungs- und Ruhestätten und damit verbundene vermeidbare Verletzung oder Tötung von Tieren oder ihrer Entwicklungsformen. Abweichend davon liegt ein Verbot nicht vor, wenn die ökologische Funktion der von dem Eingriff oder Vorhaben betroffenen Fortpflanzungs- oder Ruhestätten im räumlichen Zusammenhang gewahrt wird.)

Vorhabensbedingte Tötungen von Fledermäusen durch das Freiräumen des Baufeldes werden ausgeschlossen, sofern dieses während der Winterruhezeit von Fledermäusen durchgeführt wird. Es kommen innerhalb des Geltungsbereiches zwei Strukturen vor, die als Hangplatz für Fledermäuse und somit als Ruhestätte geeignet sind.

Ein Verstoß gegen § 44 Abs. 1 Nr. 3 und 1 i.V.m. Abs. 5 BNatSchG (Schädigungsverbot) kann weitestgehend ausgeschlossen werden, wenn die Baufeldräumung nach dem 30. September und vor dem 1. März (Rodungszeitraum) erfolgt.

Prognose zum Störungsverbot nach § 44 Abs. 1 Nr. 2 i.V.m. Abs. 5 BNatSchG

(Erhebliches Stören von Tieren während der Fortpflanzungs-, Aufzucht-, Mauser-, Überwinterungs- und Wanderungszeiten. Abweichend davon liegt ein Verbot nicht vor, wenn die Störung zu keiner Verschlechterung des Erhaltungszustandes der lokalen Population führt.)

Signifikante negative Auswirkungen für die Fledermaus-Populationen aufgrund von bau-, anlage- und betriebsbedingten Wirkungen sind auch bei einer Nutzung des Gebietes als Jagdraum nicht zu erwarten.

Der Verbotstatbestand des erheblichen Störens von Tieren während der Fortpflanzungs-, Aufzucht-, Überwinterungs- und Wanderungszeiten wird für Fledermausarten nicht erfüllt.

✓ **Ein Verstoß gegen die Verbotstatbestände nach § 44 Abs. 1 Nr. 3 und 1 i.V.m. Abs. 5 BNatSchG und § 44 Abs. 1 Nr. 2 i.V.m. Abs. 5 BNatSchG kann unter Einhaltung des Rodungszeitraumes weitestgehend ausgeschlossen werden.**

3. Vögel (Aves)

Im Rahmen der Übersichtsbegehung wurde ein Ausschnitt der lokalen Vogelgemeinschaft als Stichprobe mit erfasst. In der nachfolgenden Tabelle sind die beobachteten Vogelarten innerhalb des Wirkraumes aufgeführt. Neben der **fortlaufenden Nummer** sind die Arten in alphabetischer Reihenfolge nach dem **Deutschen Namen** sortiert. Den Arten ist die jeweilige **wissenschaftliche Bezeichnung** und die vom Dachverband Deutscher Avifaunisten entwickelte und von SÜDBECK ET AL (2005) veröffentlichte Abkürzung (**Abk.**) zugeordnet.

In der benachbarten Spalte ist die der Art zugeordneten **Gilde** abgedruckt, welche Auskunft über den Brutstätten-Typ gibt. Alle nachfolgenden Abkürzungen sind am Ende der Tabelle unter **Erläuterungen der Abkürzungen und Codierungen** erklärt.

Unter dem **Status** wird die qualitative Zuordnung der jeweiligen Art im Gebiet vorgenommen, ob diese als Brutvogel (**B**), Brutvogel in der Umgebung (**BU**) oder als Nahrungsgast (**NG**) zugeordnet wird. Dabei gilt der qualitativ höchste Status aus den Beobachtungen. Wurde z.B. eine Art zunächst bei der Nahrungssuche (NG) im Wirkungsraum des Geltungsbereiches beobachtet, nachfolgend ein Brutplatz in der Umgebung (BU) entdeckt, so wird diese Art unter (BU) geführt. Die **Abundanz** gibt darüber hinaus eine Einschätzung über die Anzahl der Brutpaare bzw. Brutreviere innerhalb des Geltungsbereiches mit dem Wirkungsraum (ohne seine Umgebung).

In der Spalte mit dem Paragraphen-Symbol (§) wird die Unterscheidung von 'besonders geschützten' Arten (§) und 'streng geschützten' Arten (§§) vorgenommen.

Abschließend ist der kurzfristige Bestands-Trend mit einem möglichen Spektrum von „-2“ bis „+2“ angegeben. Die detaillierten Ausführungen hierzu sind ebenfalls den **Erläuterungen der Abkürzungen und Codierungen** am Ende der Tabelle zu entnehmen.

Tab. 7: Vogelbeobachtungen im Untersuchungsgebiet und in der Umgebung (die Arten mit ihrem Status)

Nr.	Deutscher Name	Wissenschaftliche Bezeichnung	Abk. ⁵	Gilde	Status & (Abundanz)	RL BW ⁶	§	Trend
1	Amsel	<i>Turdus merula</i>	A	zw	B? (-2)	*	§	+1
2	Bachstelze	<i>Motacilla alba</i>	Ba	h/n	NG (0)	*	§	-1
3	Blaumeise	<i>Parus caeruleus</i>	Bm	h	BU (0)	*	§	+1
4	Buchfink	<i>Fringilla coelebs</i>	B	zw	NG (0)	*	§	-1
5	Elster	<i>Pica pica</i>	E	zw	NG (0)	*	§	+1
6	Feldsperling	<i>Passer montanus</i>	Fe	h	BU (0)	V	§	-1
7	Girlitz	<i>Serinus serinus</i>	Gi	zw	BU (0)	*	§	-1
8	Goldammer	<i>Emberiza citrinella</i>	G	b (zw)	BU (0)	V	§	-1
9	Grünfink	<i>Carduelis chloris</i>	Gf	zw	BU (0)	*	§	0
10	Hausrotschwanz	<i>Phoenicurus ochruros</i>	Hr	h/n, g	B? (1)	*	§	0
11	Haussperling	<i>Passer domesticus</i>	H	g	BU (0)	V	§	-1
12	Kohlmeise	<i>Parus major</i>	K	h	BU (0)	*	§	0

5 Abkürzungsvorschlag deutscher Vogelnamen nach: SÜDBECK, P., H. ANDREZKE, S. FISCHER, K. GEDEON, T. SCHIKORE, K. SCHRÖDER & C. SUDFELDT (Hrsg.) (2005): Methodenstandards zur Erfassung der Brutvögel Deutschlands. Radolfzell.

6 BAUER, H.-G., M. BOSCHERT, M. I. FÖRSCHLER, J. HÖLZINGER, M. KRAMER & U. MAHLER (2016): Rote Liste und kommentiertes Verzeichnis der Brutvogelarten Baden-Württembergs. 6. Fassung. Stand 31. 12. 2013. – Naturschutz-Praxis Artenschutz 11.

Tab. 7: Vogelbeobachtungen im Untersuchungsgebiet und in der Umgebung (die Arten mit ihrem Status)

Nr.	Deutscher Name	Wissenschaftliche Bezeichnung	Abk.	Gilde	Status & (Abundanz)	RL BW	§	Trend
13	Mäusebussard	<i>Buteo buteo</i>	Mb	!	NG (0)	*	§§	0
14	Mehlschwalbe	<i>Delichon urbicum</i>	M	g, f, h/n	BU (0)	V	§	-1
15	Rabenkrähe	<i>Corvus corone</i>	Rk	zw	NG (0)	*	§	0
16	Ringeltaube	<i>Columba palumbus</i>	Rt	zw	NG (0)	*	§	+2
17	Türkentaube	<i>Streptopelia decaocto</i>	Tt	zw	BU (0)	*	§	-2
18	Turmfalke	<i>Falco tinnunculus</i>	Tf	!	NG (0)	V	§§	0

Erläuterungen der Abkürzungen und Codierungen

Gilde: !: keine Gilden-Zuordnung (dies gilt für seltene, gefährdete, streng geschützte Arten, VSR-Arten und Kolonienbrüter).

b : Bodenbrüter f : Felsenbrüter g : Gebäudebrüter h/n : Halbhöhlen- / Nischenbrüter h : Höhlenbrüter
zw : Zweibrüter bzw. Gehölzfreibrüter

Status: ? als Zusatz: fraglich; ohne Zusatz: keine Beobachtung

NG = Nahrungsgast

B = Brut im Geltungsbereich

BU = Brut in direkter Umgebung um den Geltungsbereich

Abundanz: geschätzte Anzahl der vorkommenden Reviere bzw. Brutpaare im Gebiet

Rote Liste: RL BW: Rote Liste Baden-Württembergs

* = ungefährdet

V = Arten der Vorwarnliste

§: Gesetzlicher Schutzstatus

§ = besonders geschützt

§§ = streng geschützt

Trend (Bestandsentwicklung zwischen 1985 und 2009)

0 = Bestandsveränderung nicht erkennbar oder kleiner als 20 %

-1 = Bestandsabnahme zwischen 20 und 50 %

-2 = Bestandsabnahme größer als 50 %

+1 = Bestandszunahme zwischen 20 und 50 %

+2 = Bestandszunahme größer als 50 %

Die im Untersuchungsgebiet vorgefundenen 18 Arten zählen überwiegend zur Brutvogelgemeinschaft der Siedlungsbereiche mit ihren Gärten und Parks.

Innerhalb des Geltungsbereiches konnten keine Vogelbruten festgestellt werden. Aufgrund des auch nach Abschluss der Vogelbrutzeit auffälligen Revierverhaltens wird der Status als Brutvogelart für die Amsel (-2) und für den Hausrotschwanz (1) als wahrscheinlich angesehen. Beide Arten konnten in bereits bebauten Hausgrundstücken verortet werden, welche im Rahmen des Bebauungsplanverfahrens keine Änderung erfahren und deren Brutstätten planungsbedingt nicht entfernt werden.

Von neun weiteren Arten sind Brutstätten in der Umgebung bekannt. Sieben Arten wurden als Nahrungsgäste eingestuft.

Bezüglich der Brutplatzwahl nahmen unter den beobachteten Arten die Zweibrüter (zehn Arten) den größten Anteil ein, gefolgt von den Nischenbrütern (vier Arten). Nachfolgend und gleichrangig waren die Höhlen- und Gebäudebrüter (je drei Arten). Die Felsenbrüter waren mit zwei Arten vertreten und eine Art repräsentierte die Bodenbrüter.

Es traten keine landesweit ‚gefährdeten‘ Arten auf. Auf der ‚Vorwarnliste‘ (V) stehen der Feldsperling (BU), die Goldammer (BU), der Haussperling (BU), die Mehlschwalbe (BU) und der Turmfalke.

Als ‚streng geschützte‘ Arten gelten der Mäusebussard (NG) und der Turmfalke (NG).

Prognose zum Schädigungsverbot nach § 44 Abs. 1 Nr. 3 und 1 i.V.m. Abs. 5 BNatSchG

(Beschädigung oder Zerstörung von Fortpflanzungs- und Ruhestätten und damit verbundene vermeidbare Verletzung oder Tötung von Tieren oder ihrer Entwicklungsformen. Abweichend davon liegt ein Verbot nicht vor, wenn die ökologische Funktion der von dem Eingriff oder Vorhaben betroffenen Fortpflanzungs- oder Ruhestätten im räumlichen Zusammenhang gewahrt wird.)

Innerhalb des Geltungsbereiches wurden keinerlei Fortpflanzungs- und Ruhestätten von Vogelarten registriert. Von Amsel und Hausrotschwanz sind Brutstätten innerhalb der bereits bebauten Grundstücke wahrscheinlich. Die bebauten Grundstücke werden planungsbedingt nicht verändert. Eine Beschädigung oder Zerstörung kann zurzeit ausgeschlossen werden.

Prognose zum Störungsverbot nach § 44 Abs. 1 Nr. 2 i.V.m. Abs. 5 BNatSchG

(Erhebliches Stören von Tieren während der Fortpflanzungs-, Aufzucht-, Mauser-, Überwinterungs- und Wanderungszeiten. Abweichend davon liegt ein Verbot nicht vor, wenn die Störung zu keiner Verschlechterung des Erhaltungszustandes der lokalen Population führt).

Erhebliche bau-, anlage- und betriebsbedingte Störwirkungen auf Vogelarten, die in an das Plangebiet angrenzenden Bereichen vorkommen, sind nicht zu erwarten.

✓ **Unter Einhaltung des Rodungszeitraumes kann ein Verstoß gegen die Verbotstatbestände nach § 44 Abs. 1 Nr. 3 und 1 i.V.m. Abs. 5 BNatSchG und § 44 Abs. 1 Nr. 2 i.V.m. Abs. 5 BNatSchG weitestgehend ausgeschlossen werden.**

4. Reptilien (*Reptilia*)

Ein Vorkommen von planungsrelevanten Arten dieser Gruppe im Wirkungsbereich wird entweder aufgrund der Lage des Planungsraumes außerhalb des Verbreitungsgebietes der Art (V) und / oder aufgrund nicht vorhandener Lebensraumstrukturen für ein Habitat der Art im Planungsraum (H) abgeschichtet.

Das ZAK nennt die Zauneidechse (*Lacerta agilis*) als zu berücksichtigende Art. Die Felder im Bereich der Eigenschaften sind gelb hinterlegt.

Tab. 8: Abschichtung der Reptilienarten des Anhanges IV der FFH-Richtlinie nach dem Verbreitungsgebiet und den Habitat-Eigenschaften (ggf. mit den Angaben zum Erhaltungszustand) ⁷

Eigenschaft		Deutscher Name	Wissenschaftliche Bezeichnung	Erhaltungszustand				
V	H			1	2	3	4	5
	X	Schlingnatter	<i>Coronella austriaca</i>	+	?	+	+	+
X	X	Europäische Sumpfschildkröte	<i>Emys orbicularis</i>	-	-	-	-	-
!	?	Zauneidechse	<i>Lacerta agilis</i>	+	-	-	-	-
X	X	Westliche Smaragdeidechse	<i>Lacerta bilineata</i>	+	+	+	+	+
	X	Mauereidechse	<i>Podarcis muralis</i>	+	+	+	+	+
X	X	Aspispiper	<i>Vipera aspis</i>	?	?	?	?	?
X	X	Äskulapnatter	<i>Zamenis longissimus</i>	+	+	+	+	+

Erläuterungen der Abkürzungen und Codierungen

V mit [X] markiert: Plangebiet liegt außerhalb des Verbreitungsgebietes der Art.
H mit [X] markiert: Habitat-Eigenschaften für ein Artvorkommen fehlen im Wirkungsbereich des Plangebietes.
[!] Vorkommen nicht auszuschließen; [?] Überprüfung erforderlich

LuBw: Die Einstufung erfolgt über ein Ampel-Schema, wobei „grün“ [+] einen günstigen, „gelb“ [-] einen ungünstig-unzureichenden und „rot“ [-] einen ungünstig-schlechten Erhaltungszustand widerspiegeln. Lässt die Datenlage keine genaue Bewertung eines Parameters zu, wird dieser als unbekannt (grau) [?] eingestuft. Die Gesamtbewertung, also die Zusammenführung der vier Parameter, erfolgt nach einem festen Schema. Beispielsweise ist der Erhaltungszustand als ungünstig-schlecht einzustufen, sobald einer der vier Parameter mit „rot“ bewertet wird.

1	Verbreitung	2	Population	3	Habitat
4	Zukunft	5	Gesamtbewertung (mit größerer Farbsättigung)		

Die Zauneidechse, eine ursprüngliche Steppenart, besiedelt als Kulturfolgerin verschiedenartige Grünlandflächen von Trocken- und Halbtrockenrasen, Magerwiesen und Heideflächen bis zu bewachsenen Bahndämmen, Steinbrüchen und Rebgebieten. Dort benötigt sie als Habitat einen Verbund aus gut besonnten, schnell erwärmbaren Strukturen (Steine, Totholz, Rohboden) zur Thermoregulation, Bereichen mit hochwüchsiger Vegetation als Rückzugsgebiet und zur Deckung, Steinhäufen oder Trockenmauern zum Verstecken und grabbaren Substraten zum Ablegen der Eier.

Auf den noch unbebauten Flächen wurden keine für die Art geeignet erscheinenden Strukturen gefunden. Dennoch wurden sie vorsichtig und vorausschauend abgeschritten, um Kriechtiere ausfindig machen zu können. Es konnten jedoch keine Reptilien beobachtet werden.

Aufgrund des Vergleichs der artspezifischen Habitatsprüche mit den Gegebenheiten vor Ort wird ein Vorkommen der indizierten Arten ausgeschlossen. Somit wird auch ein Verstoß gegen die Verbotstatbestände nach § 44 Abs. 1 Nr. 3 und 1 i.V.m. Abs. 5 BNatSchG und § 44 Abs. 1 Nr. 2 i.V.m. Abs. 5 BNatSchG ausgeschlossen.

⁷ gemäß: LuBw Landesanstalt für Umwelt, Messungen und Naturschutz Baden-Württemberg (Hrsg.) (2013): FFH-Arten in Baden-Württemberg – Erhaltungszustand 2013 der Arten in Baden-Württemberg.

5. Wirbellose (Vertebrata)

5.1. Käfer (Coleoptera)

Ein Vorkommen von planungsrelevanten Arten dieser Gruppe im Wirkungsbereich wird entweder aufgrund der Lage des Planungsraumes außerhalb des Verbreitungsgebietes der Art (V) und / oder aufgrund nicht vorhandener Lebensraumstrukturen für ein Habitat der Art im Planungsraum (H) abgeschichtet.

Das ZAK nennt keine Käfer aus dem Anhang IV der FFH-Richtlinie als zu berücksichtigende Art. Aus dem Anhang II der FFH-Richtlinie wird der xylobionte Hirschkäfer (*Lucanus cervus*) aufgeführt.

Tab. 9: Abschichtung der Käferarten des Anhanges IV der FFH-Richtlinie nach dem Verbreitungsgebiet und den Habitat-Eigenschaften (ggf. mit den Angaben zum Erhaltungszustand) ⁸.

Eigenschaft		Deutscher Name	Wissenschaftliche Bezeichnung	Erhaltungszustand				
V	H			1	2	3	4	5
X	X	Vierzähner Mistkäfer	<i>Bolbelasmus unicornis</i>	?	?	?	?	?
X	X	Heldbock	<i>Cerambyx cerdo</i>	+	-	-	-	-
X	X	Scharlachkäfer	<i>Cucujus cinnaberinus</i>	?	?	?	?	?
X	X	Breitrand	<i>Dytiscus latissimus</i>	?	?	?	?	?
X	X	Schmalbindiger Breitflügel-Tauchkäfer	<i>Graphoderus bilineatus</i>	?	-	?	?	-
X	X	Eremit	<i>Osmoderma eremita</i>	+	-	-	-	-
X	X	Alpenbock	<i>Rosalia alpina</i>	+	+	+	+	+

Erläuterungen der Abkürzungen und Codierungen

V mit [X] markiert: Plangebiet liegt außerhalb des Verbreitungsgebietes der Art.

H mit [X] markiert: Habitat-Eigenschaften für ein Artvorkommen fehlen im Wirkungsbereich des Plangebietes.

[!] Vorkommen nicht auszuschließen; [?] Überprüfung erforderlich

LuBw: Die Einstufung erfolgt über ein Ampel-Schema, wobei „grün“ + einen günstigen, „gelb“ - einen ungünstig-unzureichenden und „rot“ - einen ungünstig-schlechten Erhaltungszustand widerspiegeln. Lässt die Datenlage keine genaue Bewertung eines Parameters zu, wird dieser als unbekannt (grau) [?] eingestuft. Die Gesamtbewertung, also die Zusammenführung der vier Parameter, erfolgt nach einem festen Schema. Beispielsweise ist der Erhaltungszustand als ungünstig-schlecht einzustufen, sobald einer der vier Parameter mit „rot“ bewertet wird.

1	Verbreitung	2	Population	3	Habitat
4	Zukunft	5	Gesamtbewertung (mit größerer Farbsättigung)		

Der Hirschkäfer besiedelt vor allem Laubwälder mit einem Bestand an alten Eichen. Er ist auch in Streuobstwiesen zu finden, wenn der Baumbestand einen hohen Anteil absterbender Gehölze bzw. Totholz oder morsche Wurzelstöcke aufweist, in welchen sich die Larven über 5 -7 Jahre entwickeln.

Für den Hirschkäfer nutzbare Bäume mit Totholzanteilen bzw. Wurzelstubben als Larvalhabitat fehlen innerhalb des Plangebietes vollständig. Ein Vorkommen der Art ist Raum nicht bekannt. Ein Vorkommen der Art im Wirkungsbereich des Planungsraumes wird ausgeschlossen.

✓ Aufgrund des Vergleichs der artspezifischen Habitatansprüche mit den Gegebenheiten vor Ort sowie den Untersuchungsergebnissen wird ein Vorkommen der indizierten Arten ausgeschlossen und damit kann ein Verstoß gegen die Verbotstatbestände nach § 44 Abs. 1 Nr. 3 und 1 i.V.m. Abs. 5 BNatSchG und § 44 Abs. 1 Nr. 2 i.V.m. Abs. 5 BNatSchG ausgeschlossen werden.

⁸ gemäß: LuBw Landesanstalt für Umwelt, Messungen und Naturschutz Baden-Württemberg (Hrsg.) (2013): FFH-Arten in Baden-Württemberg – Erhaltungszustand 2013 der Arten in Baden-Württemberg.

5.2. Schmetterlinge (Lepidoptera)

Ein Vorkommen von planungsrelevanten Arten dieser Gruppe im Wirkungsbereich wird entweder aufgrund der Lage des Planungsraumes außerhalb des Verbreitungsgebietes der Art (V) und / oder aufgrund nicht vorhandener Lebensraumstrukturen für ein Habitat der Art im Planungsraum (H) abgeschichtet.

Das ZAK nennt den Großen Feuerfalter (*Lycaena dispar*) und den Dunklen Wiesenknopf-Ameisen-Bläuling (*Maculinea nausithous*) als zu berücksichtigende Arten. Die Felder im Bereich der Eigenschaften sind gelb hinterlegt.

Tab. 10: Abschichtung der Schmetterlinge des Anhanges IV der FFH-Richtlinie nach dem Verbreitungsgebiet und den Habitat-Eigenschaften (ggf. mit den Angaben zum Erhaltungszustand) ⁹.

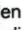
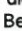

Eigenschaft V H	Deutscher Name	Wissenschaftliche Bezeichnung	Erhaltungszustand				
			1	2	3	4	5
X X	Wald-Wiesenvögelchen	<i>Coenonympha hero</i>	-	-	-	-	-
X X	Haarstrangeule	<i>Gortyna borelii</i>	+	?	+	+	+
X X	Eschen-Scheckenfalter	<i>Hypodryas maturna</i>	-	-	-	-	-
X X	Gelbringfalter	<i>Lopinga achine</i>	-	-	-	-	-
! ?	Großer Feuerfalter	<i>Lycaena dispar</i>	+	+	+	+	+
X X	Blauschillernder Feuerfalter	<i>Lycaena helle</i>	+	+	+	+	+
X X	Schwarzfleckiger Ameisenbläuling	<i>Maculinea arion</i>	+	-	-	-	-
! ?	Dunkler Wiesenknopf-Ameisen-Bläuling	<i>Maculinea nausithous</i>	+	+	?	+	+
X X	Heller Wiesenknopf-Ameisen-Bläuling	<i>Maculinea teleius</i>	+	+	?	+	+
X X	Apollofalter	<i>Parnassius apollo</i>	-	-	+	-	-
X X	Schwarzer Apollo	<i>Parnassius mnemosyne</i>	+	-	+	+	-
X	Nachtkerzenschwärmer	<i>Proserpinus proserpina</i>	+	?	?	+	?

Erläuterungen der Abkürzungen und Codierungen

V mit [X] markiert: Plangebiet liegt außerhalb des Verbreitungsgebietes der Art.

H mit [X] markiert: Habitat-Eigenschaften für ein Artvorkommen fehlen im Wirkungsbereich des Plangebietes.

[!] Vorkommen nicht auszuschließen; [?] Überprüfung erforderlich

Luw: Die Einstufung erfolgt über ein Ampel-Schema, wobei „grün“  einen günstigen, „gelb“  einen ungünstig-ungereichenden und „rot“  einen ungünstig-schlechten Erhaltungszustand widerspiegeln. Lässt die Datenlage keine genaue Bewertung eines Parameters zu, wird dieser als unbekannt (grau) [?] eingestuft. Die Gesamtbewertung, also die Zusammenführung der vier Parameter, erfolgt nach einem festen Schema. Beispielsweise ist der Erhaltungszustand als ungünstig-schlecht einzustufen, sobald einer der vier Parameter mit „rot“ bewertet wird.

1 Verbreitung

2 Population

3 Habitat

4 Zukunft

5 Gesamtbewertung (mit größerer Farbsättigung)

Tab. 11: Die planungsrelevanten Tagfalter nach dem Zielartenkonzept, ihre Flugzeiten und Raupenfutterpflanzen

Deutscher Name	Wissenschaftliche Bezeichnung	Flugzeit	Raupenfutterpflanzen
Großer Feuerfalter	<i>Lycaena dispar</i>	E5 - E9	Riesen-Ampfer, Stumpfbblatt-Ampfer
Dunkler Wiesenknopf-Ameisen-Bläuling	<i>Maculinea nausithous</i>	A7 - M8	Großer Wiesenknopf

Erläuterungen der Abkürzungen und Codierungen

Flugzeit: A: Anfang M: Mitte E: Ende 5: Mai 6: Juni 7: Juli 8: August 9: September
Raupenfutterpflanzen: fett gedruckt sind im Gebiet vorkommende Arten.

⁹ gemäß: LuwW Landesanstalt für Umwelt, Messungen und Naturschutz Baden-Württemberg (Hrsg.) (2013): FFH-Arten in Baden-Württemberg – Erhaltungszustand 2013 der Arten in Baden-Württemberg.

Zur Ökologie des Feuerfalters (*Lycaena dispar*).

Lebensraum	<ul style="list-style-type: none"> • Offenlandart besiedelt sonnige Grünlandstrukturen; • Bevorzugte Biotopstrukturen sind Feuchtwiesen, Gräben, feuchte Grünlandbrachen, Ruderalflächen und extensive Äcker.
Flugzeit	<ul style="list-style-type: none"> • Erste und meist kleinere Jahresgeneration ab Ende Mai bis Ende Juli; • zweite Faltergeneration ist meist individuenreicher und erscheint ab Anfang August bis Ende September.
Fortpflanzung	<ul style="list-style-type: none"> • Eiablage einzeln oder in Gruppen auf Blattoberseite, Raupenschlupf nach ca. 6 – 10 Tagen; • Raupenfutterpflanzen sind Ampferarten, vor allem Riesen-Ampfer (<i>Rumex hydrolapathum</i>) und Stumpfblatt-Ampfer (<i>Rumex obtusifolius</i>); • Larvalentwicklung der 2. Generation insgesamt ca. 200 Tage, da die Larven in eingerollten Ampferblättern überwintert.
Verbreitung in Baden-Württemberg	<ul style="list-style-type: none"> • Verbreitungsschwerpunkte sind die Oberrheinebene und das Neckar-Tauberland; • Ausbreitungstendenz nach Nordosten gerichtet; • Jährliche Schwankungen mit zahlreichen Neunachweisen.

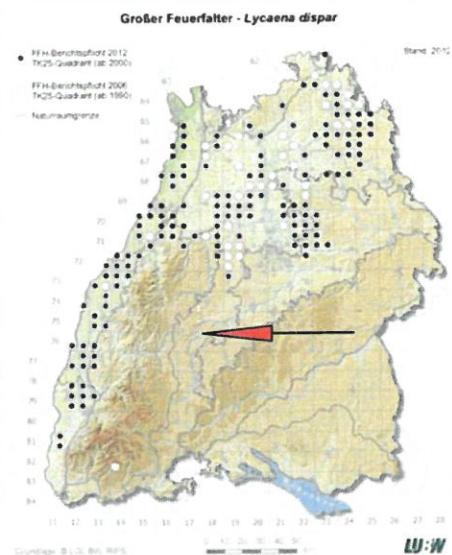


Abb. 12: Verbreitung des Feuerfalters (*Lycaena dispar*) in Baden-Württemberg und die Lage des Untersuchungsgebietes (roter Pfeil).

Der Große Feuerfalter benötigt zur Ausbildung bodenständiger Populationen das Vorkommen von oxalsäure-freien Ampferarten (wie *Rumex obtusifolius*, *R. crispus*, *R. hydrolapathum*), blütenreiche Wiesen als Nektarhabitat und Areale mit markanten Vegetationszonen (z.B. Seggenfelder oder Röhrichte inmitten einer ansonsten homogenen Wiese, aber auch stehengelassene Wiesenstreifen), welche zum Besetzen von Revieren bei der Partnersuche genutzt werden¹⁰. Zudem dürfen die Grünlandflächen nicht während der Eiablage- und Raupenentwicklungszeit gemäht werden. Aus diesem Grund können z.B. Gräben mit einem seltener gemähten Saum von Ampferpflanzen und junge Brachen mit größeren Ampferbeständen geeignete Eiablageplätze darstellen. Im Untersuchungsgebiet wird das Grünland mehr als zweimal jährlich gemäht. Die Termine der beiden Übersichtsbegehungen lagen innerhalb der Flugzeit der zweiten Generation der Art. Es konnten keine Falter oder Entwicklungsformen gefunden werden. Somit wird ein Vorkommen des Großen Feuerfalters im Plangebiet ausgeschlossen.

10 Bundesamt für Naturschutz: <https://ffh-anhang4.bfn.de/arten-anhang-iv-ffh-richtlinie/schmetterlinge/grosser-feuerfalter-lycaena-dispar/oekologie-lebenszyklus.html> (Zugriff am 03.01.2018)

Zur Ökologie des Dunklen Wiesenknopf-Ameisen-Bläulings (*Maculinea nausithous*).

Lebensraum	<ul style="list-style-type: none"> • Offenlandart mit Besiedlung von extensivem Grünland; • bevorzugte Biotopstrukturen sind feuchte Mähwiesen, Grabenränder und junge Feuchtwiesenbrachen; • Wiesenknopf ist sowohl Larvenfutterpflanze als auch Falter-Nektarquelle.
Flugzeit	<ul style="list-style-type: none"> • Anfang Juli bis Mitte August; • eine Falter-Jahresgeneration.
Fortpflanzung	<ul style="list-style-type: none"> • Monophagie mit Fixierung auf den Großen Wiesenknopf (<i>Sanguisorba officinalis</i>); • Eiablage meist 1 – 4 (-6) in die aufgehenden Einzelblüten; • 2. Raupenstadium schmarotzend an der Brut der Rötgelben Knotenameise (<i>Myrmica rubra</i>). Die Raupen lassen sich durch die Ameisen in den Bau eintragen; • das Ameisennest wird erst nach dem Schlupf zum Falter verlassen.
Verbreitung in Baden-Württemberg	<ul style="list-style-type: none"> • Verbreitungsschwerpunkte sind die Oberrheinebene, der Kraichgau, das Bodenseegebiet und Teile des Schwäbisch-Fränkischen Waldes; • Gesamtpopulation zurzeit stabil; • zahlreiche vitale Kernpopulationen vorhanden.

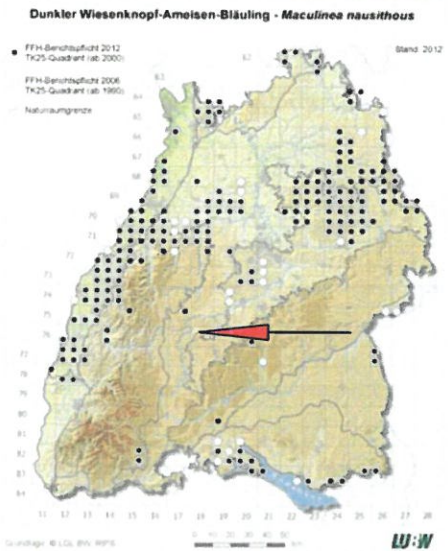


Abb. 13: Verbreitung des Dunklen Wiesenknopf-Ameisen-Bläulings (*Maculinea nausithous*) in Baden-Württemberg und die Lage des Untersuchungsgebietes (roter Pfeil).

Der Dunkle Wiesenknopf-Ameisen-Bläuling (*Maculinea nausithous*) ist auf das Vorkommen der Wirtsameise und des Großen Wiesenknopfes (*Sanguisorba officinalis*) als Raupenfutterpflanze angewiesen. Es konnten innerhalb des Untersuchungsgebietes keine Bestände des Großen Wiesenknopfes (*Sanguisorba officinalis*) festgestellt werden. Somit wird der Wirkraum nicht als geeigneter Lebensraum für die Art eingestuft und ein Vorkommen des Falters ausgeschlossen.

- ✓ Aufgrund des Vergleichs der artspezifischen Habitatsprüche mit den Gegebenheiten vor Ort sowie den Untersuchungsergebnissen wird ein Vorkommen der indizierten Arten ausgeschlossen und damit kann ein Verstoß gegen die Verbotstatbestände nach § 44 Abs. 1 Nr. 3 und 1 i.V.m. Abs. 5 BNatSchG und § 44 Abs. 1 Nr. 2 i.V.m. Abs. 5 BNatSchG ausgeschlossen werden.

IV. Ergebnis der artenschutzrechtlichen Prüfung

Tab. 12: Zusammenfassung der Ergebnisse der artenschutzrechtlichen Prüfung

Tier- und Pflanzengruppen	Betroffenheit	Ausmaß der Betroffenheit (Art, Ursache)
Farne und Blütenpflanzen	nicht betroffen	keines
Vögel	betroffen	gering; Verlust von sechs Obstbäumen (ein Gehölz mit Borkenspalte, ein Gehölz mit natürlicher Höhle) als mögliche Brut- und/oder Ruhestätte.
Fledermäuse	nicht betroffen	
Säugetiere (ohne Fledermäuse)	nicht betroffen	Keines
Reptilien	nicht betroffen	keines
Amphibien	nicht betroffen	keines
Wirbellose	Käfer	nicht betroffen
	Schmetterlinge	nicht betroffen
	Libellen	nicht betroffen
	Weichtiere	nicht betroffen

Die artenschutzrechtliche Prüfung kommt zu dem Ergebnis, dass durch das geplante Vorhaben kein Verstoß gegen § 44 Abs. 1 i.V.m. Abs. 5 BNatSchG vorbereitet wird, sofern sofern folgende Vermeidungs- und Minimierungsmaßnahme beachtet wird:

1.1. Vermeidungs-/Minimierungsmaßnahmen

- Zum Schutz von Zweig- und Bodenbrütern sind Rodungen auf den Zeitraum außerhalb der Vogelbrutzeit und der Aktivitätsphase der Fledermäuse zu beschränken. Zulässig ist demnach die Zeit nach dem 31. Oktober und vor dem 1. März. Sollte eine Rodung außerhalb der in diesem Gutachten empfohlenen Zeit erfolgen, muss unmittelbar davor eine erneute Kontrolle auf Nutzung durch Brutvögel oder Fledermäuse statt finden.

Aufgestellt:

Empfingen, den 31.08.2018

Bearbeiter:

Anna Kohnle Dipl. Biol.

Rainer Schurr Dipl.-Ing. (FH) Landespflege

BÜROGFRÖRER
UMWELT • VERKEHR • STADTPLANUNG

Dettenseer Str. 23

72186 Empfingen

07485/9769-0

info@buero-gfroerer.de

V. Zielartenkonzept des Landes Baden-Württemberg für Empfingen

Tab. 13: Planungsrelevante Arten (FFH-RL Anhang IV, europäische Vogelarten) nach dem Zielartenkonzept								
Deutscher Name	Wissenschaftliche Bezeichnung	ZAK-Status	Kriterien	ZIA	Rote Liste		FFH-RL	BG
					D	BW		
Zielarten Säugetiere								
Landesarten Gruppe B		ZAK	Krit.	ZIA	D	BW	FFH-RL	BG
Bechsteinfledermaus	<i>Myotis bechsteinii</i>	LB	2a, 3	-	3	2	II, IV	§§
Breitflügelfledermaus	<i>Eptesicus serotinus</i>	LB	2	-	V	2	IV	§§
Fransenfledermaus	<i>Myotis nattereri</i>	LB	2	-	3	2	IV	§§
Graues Langohr	<i>Plecotus austriacus</i>	LB	2	-	2	1	IV	§§
Naturraumarten		ZAK	Krit.	ZIA	D	BW	FFH-RL	BG
Kleiner Abendsegler	<i>Nyctalus leisleri</i>	N	2a	-	G	2	IV	§§
Nordfledermaus	<i>Eptesicus nilssonii</i>	N	2a	-	2	2	IV	§§
Zielarten Vögel								
Landesarten Gruppe A		ZAK	Krit.	ZIA	D	BW	FFH-RL	BG
Braunkehlchen	<i>Saxicola rubetra</i>	LA	2	x	3	1	-	§
Graumammer	<i>Emberiza calandra</i>	LA	2	-	3	2	-	§§
Kiebitz	<i>Vanellus vanellus</i>	LA	2	-	2	2	-	§§
Rebhuhn	<i>Perdix perdix</i>	LA	2	x	2	2	-	§
Wachtelkönig	<i>Crex crex</i>	LA	2	x	2	1	I	§§
Landesarten Gruppe B		ZAK	Krit.	ZIA	D	BW	FFH-RL	BG
Halsbandschnäpper	<i>Ficedula albicollis</i>	LB	3	-	3	3	I	§§
Wendehals	<i>Jynx torquilla</i>	LB	2,3	x	2	2	-	§§
Naturraumarten		ZAK	Krit.	ZIA	D	BW	FFH-RL	BG
Baumfalke	<i>Falco subbuteo</i>	N	6	-	3	3	-	§§
Baumpieper	<i>Anthus trivialis</i>	N	6	-	V	3	-	§
Dohle	<i>Coloeus monedula</i>	N	6	-	-	3	-	§
Feldlerche	<i>Alauda arvensis</i>	N	6	-	3	3	-	§
Grauspecht	<i>Picus canus</i>	N	5,6	-	2	V	I	§§
Kuckuck	<i>Cuculus canorus</i>	N	6	-	V	3	-	§
Rotmilan	<i>Milvus milvus</i>	N	5	-	-	-	I	§§
Steinkauz	<i>Athene noctua</i>	N	6	-	2	V	-	§§
Zielarten Amphibien und Reptilien								
Naturraumarten		ZAK	Krit.	ZIA	D	BW	FFH-RL	BG
Zauneidechse	<i>Lacerta agilis</i>	N	6	-	3	V	IV	§§
Zielarten Tagfalter und Widderchen								
Landesarten Gruppe B		ZAK	Krit.	ZIA	D	BW	FFH-RL	BG
Du. Wie. Ameisen-Bläuling	<i>Maculinea nausithous</i>	LB	3	x	3	3	II, IV	§§
Großer Feuerfalter	<i>Lycaena dispar</i>	LB	2,3	-	2	3!	II, IV	§§

Tab. 13: Planungsrelevante Arten (FFH-RL Anhang IV, europäische Vogelarten) nach dem Zielartenkonzept								
Weitere europarechtlich geschützte Arten		ZAK	Krit.	ZIA	D	BW	FFH-RL	BG
Braunes Langohr	<i>Plecotus auritus</i>	-	-	-	V	3	IV	§§
Großer Abendsegler	<i>Nyctalus noctula</i>	-	-	-	-	i	IV	§§
Haselmaus	<i>Muscardinus avellanarius</i>	-	-	-	V	G	IV	§§
Kleine Bartfledermaus	<i>Myotis mystacinus</i>	-	-	-	3	3	IV	§§
Rauhhaufledermaus	<i>Pipistrellus nathusii</i>	-	-	-	G	i	IV	§§
Erläuterungen der Abkürzungen und Codierungen								
ZAK	(landesweite Bedeutung der Zielarten – aktualisierte Einstufung, Stand 2005, für Fledermäuse und Vögel Stand 2009):							
LA	Landesart Gruppe A; vom Aussterben bedrohte Arten und Arten mit meist isolierten, überwiegend instabilen bzw. akut bedrohten Vorkommen, für deren Erhaltung umgehend Artenhilfsmaßnahmen erforderlich sind.							
LB	Landesart Gruppe B; Landesarten mit noch mehreren oder stabilen Vorkommen in einem wesentlichen Teil der von ihnen besiedelten ZAK-Bezugsräume sowie Landesarten, für die eine Bestandsbeurteilung derzeit nicht möglich ist und für die kein Bedarf für spezielle Sofortmaßnahmen ableitbar ist.							
N	Naturraumart; Zielarten mit besonderer regionaler Bedeutung und mit landesweit hoher Schutzpriorität.							
Kriterien (Auswahlkriterien für die Einstufung der Art im Zielartenkonzept Baden-Württemberg, s.a. Materialien: Einstufungskriterien):								
Zur Einstufung als Landesart: 1 (sehr selten); 2 (hochgradig gefährdet); 3 (sehr hohe Schutzverantwortung); 4 (landschaftsprägende Habitatbildner).								
Zur Einstufung als Naturraumart: 2a (2, aber noch in zahlreichen Naturräumen oder in größeren Beständen); 5 (hohe Schutzverantwortung, aber derzeit ungefährdet); 6 (gefährdet); 7 (naturräumliche Charakterart).								
ZIA	(Zielorientierte Indikatorart): Zielarten mit besonderer Indikatorfunktion, für die in der Regel eine deutliche Ausdehnung ihrer Vorkommen anzustreben ist; detaillierte Erläuterungen siehe Materialien: Einstufungskriterien).							
Rote Liste D: Gefährdungskategorie in Deutschland (Stand 12/2005, Vögel Stand 4/2009).								
Rote Liste BW: Gefährdungskategorie in Baden-Württemberg (Stand 12/2005, Vögel Stand 4/2009).								
FFH	Besonders geschützte Arten nach FFH-Richtlinie (Rat der europäischen Gemeinschaft 1992, in der aktuellen Fassung, Stand 5/2004): II (Anhang II), IV (Anhang IV), * (Prioritäre Art).							
EG	Vogelarten nach Anhang I der EG Vogelschutzrichtlinie, 79/409/EWG des Rates vom 2. April 1979, in der aktuellen Fassung, Stand 4/2009).							
BG	Schutzstatus nach BNatSchG in Verbindung mit weiteren Richtlinien und Verordnungen (Stand 8/2005); für die Aktualität der Angaben wird keine Gewährleistung übernommen, zu den aktuellen Einstufungen siehe Wisia Datenbank des BfN: www.wisia.de .							
Gefährdungskategorien (Die Einzeldefinitionen der Einstufungskriterien sind zwischen den Artengruppen sowie innerhalb der Artengruppen zwischen der bundesdeutschen und der landesweiten Bewertung teilweise unterschiedlich und sind den jeweiligen Originalquellen zu entnehmen):								
1	vom Aussterben bedroht							
2	stark gefährdet							
3	gefährdet							
V	Art der Vorwarnliste							
G	Gefährdung anzunehmen							
-	nicht gefährdet							
i	gefährdete wandernde Art (Säugetiere)							

VI. Literaturverzeichnis

Allgemein

TRAUTNER, J., K. KOCKELKE, H. LAMBRECHT & J. MAYER (2006): Geschützte Arten In Planungs- Und Zulassungsverfahren, Books On Demand GmbH, Norderstedt, Deutschland.

Säugetiere (*Mammalia*)

BITZ, A. (1990): Die Haselmaus *Muscardinus avellanarius* (Linnaeus, 1758). – In: KINZELBACH, R. & NIEHUS, M. (Hrsg.): Wirbeltiere, Beiträge zur Fauna von Rheinland-Pfalz. Mainzer Naturwiss. Archiv Beiheft 13: 279-285.

BRAUN M. & F. DIETERLEN (Hrsg.) (2003): Die Säugetiere Baden-Württembergs, Band I, Allgemeiner Teil Fledermäuse (*Chiroptera*). Eugen Ulmer GmbH & Co., Stuttgart, Deutschland.

BRAUN, M., DIETERLEN, F., HÄUSSLER, U., KRETZSCHMAR, F., MÜLLER, E., NAGEL, A., PEGEL, M., SCHLUND, W. & H. TURNI (2003): Rote Liste der gefährdeten Säugetiere in Baden-Württemberg. – in: BRAUN, M. & F. DIETERLEN [Hrsg.] (2003): Die Säugetiere Baden-Württembergs, Bd. 1, 263-272. – Eugen Ulmer GmbH & Co., Stuttgart, Deutschland.

DIETZ, C., O. VON HELVERSEN & D. NILL (2007): Handbuch der Fledermäuse Europas und Nordwestafrikas, Stuttgart: Franckh-Kosmos Verlag.

DIETZ, C., & A. KIEFER (2014): Die Fledermäuse Europas. Kennen, Bestimmen, Schützen. Kosmos Verlag, Stuttgart. 400 S.

JUSKAITIS, R. & BÜCHNER, S. (2010): Die Haselmaus. Die Neue Brehmbücherei 670. Hohenwarsleben: Westarp Wissenschaften.

Vögel (*Aves*)

BAUER, H.-G., M. BOSCHERT, M. I. FÖRSCHLER, J. HÖLZINGER, M. KRAMER & U. MAHLER (2016): Rote Liste und kommentiertes Verzeichnis der Brutvogelarten Baden-Württembergs. 6. Fassung. Stand 31.12.2013. – Naturschutz-Praxis Artenschutz 11.

FLADE, M. (1994): Die Brutvogelgemeinschaften Mittel- und Norddeutschlands. Grundlagen für den Gebrauch vogelkundlicher Daten in der Landschaftsplanung. Eching.

GEDEON, K., C. GRÜNEBERG, A. MITSCHKE, C. SUDFELDT, W. EIKHORST, S. FISCHER, M. FLADE, S. FRICK, I. GEIERSBERGER, B. KOOP, M. KRAMER, T. KRÜGER, N. ROTH, T. RYSLAVY, S. STÖBING, S.R. SUDMANN, R. STEFFENS, F. VÖKLER UND K. WITT (2014): Atlas deutscher Brutvogelarten. Atlas of German Breeding Birds. Stiftung Vogelmonitoring Deutschland und Dachverband Deutscher Avifaunisten, Münster.

MLR (Hrsg.) (2014): Im Portrait – die Arten der EU-Vogelschutzrichtlinie. Ministerium für Ländlichen Raum und Verbraucherschutz Baden-Württemberg (MLR) in Zusammenarbeit mit der LUBW Landesanstalt für Umwelt, Messungen und Naturschutz Baden-Württemberg. Bearbeitung: GÖG Gruppe für ökologische Gutachten; GUNTHER MATTHÄUS, MICHAEL FROSCH & DR. KLAUS ZINTZ. Karlsruhe. 144 S.

SÜDBECK, P. ET AL (2005): Methodenstandards zur Erfassung der Brutvögel Deutschlands. Radolfzell.

Reptilien (*Reptilia*)

BOSBACH, G. & K. WEDDELING (2005): Zauneidechse *Lacerta agilis* (LINNAEUS, 1758). In A. DOERPINGHAUS ET AL. Methoden zur Erfassung von Arten der Anhänge IV und V der Fauna-Flora-Habitat-Richtlinie. Naturschutz und Biologische Vielfalt 20, 285–298.

DEUSCHLE, J. J. REISS & R. SCHURR (1994b): Reptilien. In: Naturschutzbund Deutschland, Kreisverband Esslingen (Hrsg.): Natur im Landkreis Esslingen. Bd. 2: 54 S.

Käfer (*Coleoptera*)

GEISER, R. (1994): Artenschutz für holzbewohnende Käfer (*Coleoptera xylobionta*). Berichte der ANL 18, 89–114.

KLAUSNITZER, B. & SPRECHER-UEBERSAX, E. (2008): Die Hirschkäfer – Lucanidae. Die Neue Brehmbücherei, Hohenwarsleben: Westarp Wissenschaft.

MALCHAU, W. (2006): Kriterien zur Bewertung des Erhaltungszustandes des Hirschkäfers *Lucanus cervus* (LINNAEUS, 1778) - Allgemeine Bemerkungen. In P. SCHNITZER ET AL. Empfehlungen für die Erfassung und Bewertung von Arten als Basis für das Monitoring nach Artikel 11 und 17 der FFH Richtlinie in Deutschland. Berichte des Landesamtes für Umweltschutz Sachsen-Anhalt (Halle), Sonderheft 2, 153–154.

WÜRST, C. & KLAUSNITZER, B. (2003c): *Lucanus cervus* (LINNAEUS, 1758). In B. PETERSEN ET AL. Das Europäische Schutzgebietssystem Natura 2000. Ökologie und Verbreitung von Arten der FFH-Richtlinie in Deutschland. Band 1: Pflanzen und Wirbellose. Bonn-Bad Godesberg: Schriftenreihe für Landschaftspflege und Naturschutz Heft 69 / Band 1, 403–414.

Schmetterlinge (*Lepidoptera*)

DREWS, M. (2003c): *Glaucopsyche nausithous* (BERGSTRÄSSER, 1779). In B. PETERSEN ET AL.: Das Europäische Schutzgebietssystem Natura 2000. Ökologie und Verbreitung von Arten der FFH-Richtlinie in Deutschland. Band 1: Pflanzen und Wirbellose. Bonn-Bad Godesberg: Schriftenreihe für Landschaftspflege und Naturschutz Heft 69 / Band 1, 493–501.

DREWS, M. (2003e): *Lycaena dispar* (HARWORTH, 1803). In B. PETERSEN ET AL.: Das Europäische Schutzgebietssystem Natura 2000. Ökologie und Verbreitung von Arten der FFH-Richtlinie in Deutschland. Band 1: Pflanzen und Wirbellose. Bonn-Bad Godesberg: Schriftenreihe für Landschaftspflege und Naturschutz Heft 69 / Band 1, 515–522.